

## 해 외 여 행 보 험

미쓰이스미토모해상화재보험(주) 한국지점

## 목 차

### ■ 약 관

#### 1. 보통약관

#### 2. 특별약관

1. 해외여행중 질병사망 및 질병 80%이상 후유장해 특별약관
2. 배상책임 특별약관
3. 해외여행중 휴대품손해(분실제외) 특별약관
4. 항공기납치 특별약관
5. 전쟁위험 특별약관
6. 해외여행중 중대사고 구조송환비용 특별약관
7. ( )보험금만의 지급 특별약관
8. 단체계약 특별약관
9. 보험료정산 추가특별약관
10. 포괄계약 추가특별약관
11. 부부보장 특별약관
12. 가족종합보장 특별약관
13. 포괄계약 추가특별약관(II)
14. 보험료정산 추가특별약관 II
15. 환율특별약관
16. 지정대리청구서비스 특별약관

【별표 1】 장해분류표 I

### 보통약관

#### 제 1 관 목적 및 용어의 정의

제 1 조(목적) 이 보험계약(이하 ‘계약’ 이라 합니다)은 보험계약자(이하 ‘계약자’ 라 합니다)와 보험회사(이하 ‘회사’ 라 합니다) 사이에 피보험자의 상해에 대한 위험을 보장하기 위하여 체결됩니다.

제 2 조(용어의 정의) 이 계약에서 사용되는 용어의 정의는, 이 계약의 다른 조항에서 달리 정의되지 않는 한 다음과 같습니다.

1. 계약관계 관련 용어

가. 계약자: 회사와 계약을 체결하고 보험료를 납입할 의무를 지는 사람을 말합니다.

나. 보험수익자: 보험금 지급사유가 발생하는 때에 회사에 보험금을 청구하여 받을 수 있는 사람을 말합니다.

다. 보험증권: 계약의 성립과 그 내용을 증명하기 위하여 회사가 계약자에게 드리는 증서를 말합니다.

라. 진단계약: 계약을 체결하기 위하여 피보험자가 건강진단을 받아야 하는 계약을 말합니다.

마. 피보험자: 보험사고의 대상이 되는 사람을 말합니다.

2. 지급사유 관련 용어

가. 상해: 보험기간 중에 발생한 급격하고도 우연한 외래의 사고로 신체(의수, 의족, 의안, 의치 등 신체보조장구는 제외하나, 인공장기나 부분 의치 등 신체에 이식되어 그 기능을 대신할 경우는 포함합니다)에 입은 상해를 말합니다.

나. 장해: <별표 1> 장해분류표에서 정한 기준에 따른 장해상태를 말합니다.

다. 중요한 사항: 계약전 알릴 의무와 관련하여 회사가 그 사실을 알았다더라면 계약의 청약을 거절하거나 보험가입금액 한도 제한, 일부 보장 제외, 보험금 삭감, 보험료 할증과 같이 조건부로 승낙하는 등 계약 승낙에 영향을 미칠 수 있는 사항을 말합니다.

3. 이자율 관련 용어

가. 연단위 복리: 회사가 지급할 금전에 이자를 줄 때 1년마다 마지막 날에 그 이자를 원금에 더한 금액을 다음 1년의 원금으로 하는 이자 계산방법을 말합니다.

4. 기간과 날짜 관련 용어

가. 보험기간: 계약에 따라 보장을 받는 기간을 말합니다.

나. 영업일: 회사가 영업점에서 정상적으로 영업하는 날을 말하며, 토요일, ‘관공서의 공휴일에 관한 규정’에 따른 공휴일과 근로자의 날을 제외합니다.

## 제 2 관 보험금의 지급

제 3 조(보험금의 지급사유) 회사는 피보험자가 보험증권에 기재된 여행을 목적으로 주거지를 출발하여 여행을 마치고 주거지에 도착할 때까지의 여행도중에 다음 중 어느 하나의 사유가 발생한 경우에는 보험수익자에게 약정한 보험금을 지급합니다.

1. 보험기간 중에 상해의 직접결과로써 사망한 경우(질병으로 인한 사망은 제외합니다): 사망보험금
2. 보험기간 중 상해로 장해분류표(<별표 1> 참조)에서 정한 각 장해지급률에 해당하는 장해상태가 되었을 때: 후유장해보험금

제 4 조(보험금 지급에 관한 세부규정)

① 제 3 조(보험금의 지급사유) 제 1 호 ‘사망’ 에는 보험기간에 다음 어느 하나의 사유가 발생한 경우를 포함합니다.

1. 실종선고를 받은 경우: 법원에서 인정한 실종기간이 끝나는 때에 사망한 것으로 봅니다.
2. 관공서에서 수해, 화재나 그 밖의 재난을 조사하고 사망한 것으로 통보하는 경우: 가족관계등록부에 기재된 사망연월일을 기준으로 합니다.

② 제 3 조(보험금의 지급사유) 제 2 호에서 장해지급률이 상해 발생일부터 180 일 이내에 확정되지 않는 경우에는 상해 발생일부터 180 일이 되는 날의 의사 진단에 기초하여 고정될 것으로 인정되는 상태를 장해지급률로 결정합니다. 다만, 장해분류표(<별표 1> 참조)에 장해판정시기를 별도로 정한 경우에는 그에 따릅니다.

③ 제 2 항에 따라 장해지급률이 결정되었으나 그 이후 보장받을 수 있는 기간(계약의 효력이 없어진 경우에는 상해 발생일부터 1년 이내)에 장해상태가 더 악화된 때에는 그 악화된 장해상태를 기준으로 장해지급률을 결정합니다.

④ 장해분류표에 해당되지 않는 후유장해는 피보험자의 직업, 연령, 신분 또는 성별 등에 관계없이 신체의 장해정도에 따라 장해분류표의 구분에 준하여 지급액을 결정합니다. 다만, 장해분류표의 각 장해분류별 최저 지급률 장해정도에 이르지 않는 후유장해에 대하여는 후유장해보험금을 지급하지 않습니다.

⑤ 보험수익자와 회사가 제 3 조(보험금의 지급사유)의 보험금 지급사유에 대해 합의하지 못할 때는 보험수익자와 회사가 함께 제 3 자를 정하고 그 제 3 자의 의견에 따를 수 있습니다. 제 3 자는 의료법 제 3 조(의료기관)에 규정한 종합병원 소속 전문의 중에 정하며, 보험금 지급사유 판정에 드는 의료비용은 회사가 전액 부담합니다.

⑥ 같은 상해로 두 가지 이상의 후유장해가 생긴 경우에는 후유장해 지급률을 더하여 지급합니다. 다만, 장해분류표의 각 신체부위별 판정기준에 별도로 정한 경우에는 그 기준에 따릅니다.

⑦ 다른 상해로 인하여 후유장해가 2 회 이상 발생하였을 경우에는 그 때마다 이에 해당하는 후유장해지급률을 결정합니다. 그러나 그 후유장해가 이미 후유장해보험금을 지급받은 동일한 부위에 가중된 때에는 최종 장해상태에 해당하는 후유장해보험금에서 이미 지급받은 후유장해보험금을 차감하여 지급합니다. 다만, 장해분류표의 각 신체부위별 판정기준에서 별도로 정한 경우에는 그 기준에 따릅니다.

⑧ 이미 이 계약에서 후유장해보험금 지급사유에 해당되지 않았거나(보장개시 이전의 원인에 의하거나 또는 그 이전에 발생한 후유장해를 포함합니다), 후유장해보험금이 지급되지 않았던 피보험자에게 그 신체의 동일 부위에 또다시 제 7 항에 규정하는 후유장해상태가 발생하였을 경우에는 직전까지의 후유장해에 대한 후유장해보험금이 지급된 것으로 보고 최종 후유장해 상태에 해당하는 후유장해보험금에서 이를 차감하여 지급합니다.

⑨ 회사가 지급하여야 할 하나의 상해로 인한 후유장해보험금은 보험가입금액을 한도로 합니다.

제 5 조(보험금을 지급하지 않는 사유)

① 회사는 다음 중 어느 한가지로 보험금 지급사유가 발생한 때에는 보험금을 지급하지 않습니다.

1. 피보험자가 고의로 자신을 해친 경우. 다만, 피보험자가 심신상실 등으로 자유로운 의사결정을 할 수 없는 상태에서 자신을 해친 경우에는 보험금을 지급합니다.

2. 보험수익자가 고의로 피보험자를 해친 경우. 다만, 그 보험수익자가 보험금의 일부 보험수익자인 경우에는 다른 보험수익자에 대한 보험금은 지급합니다.
3. 계약자가 고의로 피보험자를 해친 경우
4. 피보험자의 임신, 출산(제왕절개를 포함합니다), 산후기. 그러나, 회사가 보장하는 보험금 지급사유로 인한 경우에는 보험금을 지급합니다.
5. 전쟁, 외국의 무력행사, 혁명, 내란, 사변, 폭동
- ② 회사는 다른 약정이 없으면 피보험자가 직업, 직무 또는 동호회 활동목적으로 아래에 열거된 행위로 인하여 제 3 조(보험금의 지급사유)의 상해 관련 보험금 지급사유가 발생한 때에는 해당 보험금을 지급하지 않습니다.
  1. 전문등반(전문적인 등산용구를 사용하여 암벽 또는 빙벽을 오르내리거나 특수한 기술, 경험, 사전훈련을 필요로 하는 등반을 말합니다), 글라이더 조종, 스카이다이빙, 스쿠버다이빙, 행글라이딩, 수상보트, 패러글라이딩
  2. 모터보트, 자동차 또는 오토바이에 의한 경기, 시범, 흥행(이를 위한 연습을 포함합니다) 또는 시운전(다만, 공용도로상에서 시운전을 하는 동안 보험금 지급사유가 발생한 경우에는 보장합니다)
  3. 선박승무원, 어부, 사공, 그밖에 선박에 탑승하는 것을 직무로 하는 사람이 직무상 선박에 탑승하고 있는 동안

제 6 조(보험금 지급사유의 통지) 계약자 또는 피보험자나 보험수익자는 제 3 조(보험금의 지급사유)에서 정한 보험금 지급사유의 발생을 안 때에는 지체없이 그 사실을 회사에 알려야 합니다.

#### 제 7 조(보험금의 청구)

- ① 보험수익자는 다음의 서류를 제출하고 보험금을 청구하여야 합니다.
  1. 청구서(회사 양식)
  2. 사고증명서(진료비계산서, 사망진단서, 장해진단서, 입원치료확인서, 의사처방전(처방조제비) 등)
  3. 신분증(주민등록증이나 운전면허증 등 사진이 붙은 정부기관발행 신분증, 본인이 아닌 경우에는 본인의 인감증명서 또는 본인서명사실확인서 포함)
  4. 기타 보험수익자가 보험금의 수령에 필요하여 제출하는 서류
- ② 제 1 항 제 2 호의 사고증명서는 의료법 제 3 조(의료기관)에서 규정한 국내의 병원이나 의원 또는 국외의 의료관련법에서 정한 의료기관에서 발급한 것이어야 합니다.

#### 제 8 조(보험금의 지급절차)

- ① 회사는 제 7 조(보험금의 청구)에서 정한 서류를 접수한 때에는 접수증을 드리고 휴대전화 문자메시지 또는 전자우편 등으로도 송부하며, 그 서류를 접수한 날부터 3 영업일 이내에 보험금을 지급합니다.
  - ② 회사가 보험금 지급사유를 조사·확인하기 위해 필요한 기간이 제 1 항의 지급기일을 초과할 것이 명백히 예상되는 경우에는 그 구체적인 사유와 지급예정일 및 보험금 가지급제도(회사가 추정하는 보험금의 50% 이내를 지급)에 대하여 피보험자 또는 보험수익자에게 즉시 통지합니다. 다만, 지급예정일은 다음 각 호의 어느 하나에 해당하는 경우를 제외하고는 제 7 조(보험금의 청구)에서 정한 서류를 접수한 날부터 30 영업일 이내에서 정합니다.
    1. 소송제기
    2. 분쟁조정 신청
    3. 수사기관의 조사
    4. 해외에서 발생한 보험사고에 대한 조사
    5. 제 6 항에 따른 회사의 조사요청에 대한 동의 거부 등 계약자, 피보험자 또는 보험수익자의 책임있는 사유로 보험금 지급사유의 조사와 확인이 지연되는 경우

6. 제 4 조(보험금 지급에 관한 세부규정) 제 5 항에 따라 보험금 지급사유에 대해 제 3 자의 의견에 따르기로 한 경우

③ 제 2 항에 의하여 장해지급률의 판정 및 지급할 보험금의 결정과 관련하여 확정된 장해지급률에 따른 보험금을 초과한 부분에 대한 분쟁으로 보험금 지급이 늦어지는 경우에는 보험수익자의 청구에 따라 이미 확정된 보험금을 먼저 지급합니다.

④ 제 2 항에 의하여 추가적인 조사가 이루어지는 경우, 회사는 보험수익자의 청구에 따라 회사가 추정하는 보험금의 50% 상당액을 가지급보험금으로 지급합니다.

⑤ 회사는 제 1 항의 규정에 정한 지급기일내에 보험금을 지급하지 않았을 때(제 2 항의 규정에서 정한 지급예정일을 통지한 경우를 포함합니다)에는 그 다음날부터 지급일까지의 기간에 대하여 '보험개발원이 공시하는 보험계약대출이율' 을 연단위 복리로 계산한 금액을 보험금에 더하여 지급합니다. 그러나 계약자, 피보험자 또는 보험수익자의 책임있는 사유로 지급이 지연된 때에는 그 해당기간에 대한 이자는 더하여 지급하지 않습니다.

⑥ 계약자, 피보험자 또는 보험수익자는 제 15 조(알릴 의무 위반의 효과) 및 제 2 항의 보험금 지급사유조사와 관련하여 의뢰기관 또는 국민건강보험공단, 경찰서 등 관공서에 대한 회사의 서면에 의한 조사요청에 동의하여야 합니다. 다만, 정당한 사유 없이 이에 동의하지 않을 경우 사실 확인이 끝날 때까지 회사는 보험금 지급지연에 따른 이자를 지급하지 않습니다. ⑦회사는 제 6 항의 서면조사에 대한 동의 요청시 조사목적, 사용처 등을 명시하고 설명합니다.

#### 제 9 조(보험금 받는 방법의 변경)

① 계약자(보험금 지급사유 발생 후에는 보험수익자)는 회사의 사업방법서에서 정한 바에 따라 보험금의 전부 또는 일부에 대하여 나누어 지급받거나 일시에 지급받는 방법으로 변경할 수 있습니다.

② 회사는 제 1 항에 따라 일시에 지급할 금액을 나누어 지급하는 경우에는 나중에 지급할 금액에 대하여 '보험개발원이 공시하는 월평균 정기예금이율' 을 연단위 복리로 계산한 금액을 더하며, 나누어 지급할 금액을 일시에 지급하는 경우에는 '보험개발원이 공시하는 월평균 정기예금이율' 을 연단위 복리로 할인한 금액을 지급합니다.

제 10 조(주소변경통지) ① 계약자(보험수익자가 계약자와 다른 경우 보험수익자를 포함합니다)는 주소 또는 연락처가 변경된 경우에는 지체없이 그 변경내용을 회사에 알려야 합니다.

② 제 1 항에서 정한대로 계약자 또는 보험수익자가 변경내용을 알리지 않은 경우에는 계약자 또는 보험수익자가 회사에 알린 최종의 주소 또는 연락처로 등기우편 등 우편물에 대한 기록이 남는 방법으로 회사가 알린 사항은 일반적으로 도달에 필요한 기간이 지난 때에 계약자 또는 보험수익자에게 도달된 것으로 봅니다.

제 11 조(보험수익자의 지정) 보험수익자를 지정하지 않은 때에는 보험수익자를 제 3 조(보험금의 지급사유) 제 1 호의 경우는 피보험자의 법정상속인, 같은 조 제 2 호 의 경우는 피보험자로 합니다.

#### 제 12 조(대표자의 지정)

① 계약자 또는 보험수익자가 2 명 이상인 경우에는 각 대표자를 1 명 지정하여야 합니다. 이 경우 그 대표자는 각각 다른 계약자 또는 보험수익자를 대리하는 것으로 합니다.

② 지정된 계약자 또는 보험수익자의 소재가 확실하지 않은 경우에는 이 계약에 관하여 회사가 계약자 또는 보험수익자 1 명에 대하여 한 행위는 각각 다른 계약자 또는 보험수익자에게도 효력이 미칩니다.

③ 계약자가 2 명 이상인 경우에는 그 책임을 연대로 합니다.

### 제 3 관 계약자의 계약 전 알릴 의무 등

제 13 조(계약 전 알릴 의무) 계약자 또는 피보험자는 청약할 때(진단계약의 경우에는 건강진단할 때를 말합니다) 청약서에서 질문한 사항에 대하여 알고 있는 사실을 반드시 사실대로 알려야(이하 ‘계약 전 알릴의무’ 라 하며, 상법상 ‘고지의무’ 와 같습니다) 합니다. 다만, 진단계약의 경우 의료법 제 3 조(의료기관)의 규정에 따른 종합병원과 병원에서 직장 또는 개인이 실시한 건강진단서 사본 등 건강상태를 판단할 수 있는 자료로 건강진단을 대신할 수 있습니다.

제 14 조(상해보험계약 후 알릴 의무)

① 계약자 또는 피보험자는 보험기간 중에 피보험자에게 다음 각 호의 변경이 발생한 경우에는 우편, 전화, 방문 등의 방법으로 지체없이 회사에 알려야 합니다.

1. 보험증권 등에 기재된 직업 또는 직무의 변경

가. 현재의 직업 또는 직무가 변경된 경우

나. 직업이 없는 자가 취직한 경우

다. 현재의 직업을 그만둔 경우

**[직업]**

- 1) 생계유지 등을 위하여 일정한 기간동안(예: 6 개월 이상) 계속하여 종사하는 일
- 2) 1)에 해당하지 않는 경우에는 개인의 사회적 신분에 따르는 위치나 자리를 말함  
예) 학생, 미취학아동, 무직 등

**[직무]**

직책이나 직업상 책임을 지고 담당하여 맡은 일

2. 보험증권 등에 기재된 피보험자의 운전 목적이 변경된 경우(예) 자가용에서 영업용으로 변경, 영업용에서 자가용으로 변경 등

3. 보험증권 등에 기재된 피보험자의 운전여부가 변경된 경우(예) 비운전자에서 운전자로 변경, 운전자에서 비운전자로 변경 등

4. 이륜자동차 또는 원동기장치 자전거를 계속적으로 사용하게 된 경우

② 회사는 제 1 항의 통지로 인하여 위험의 변동이 발생한 경우에는 제 21 조(계약내용의 변경 등)에 따라 계약내용을 변경할 수 있습니다.

**[위험변경에 따른 계약변경 절차]**

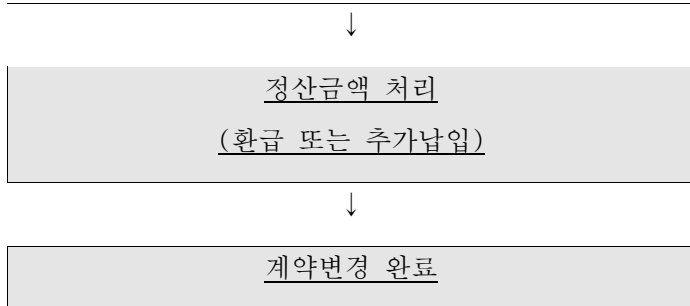
위험변경사항 통지  
(우편, 전화, 방문 등)



계약자, 피보험자의 계약변경사항 확인 후 청약



계약변경사항 인수 심사



③회사는 제 2 항에 따라 계약내용을 변경할 때 위험이 감소된 경우에는 보험료를 감액하고, 이후 기간 보장을 위한 재원인 책임준비금 등의 차이로 인하여 발생한 정산금액(이하 “정산금액” 이라 합니다)을 환급하여 드립니다. 한편 위험이 증가된 경우에는 보험료의 증액 및 정산금액의 추가납입을 요구할 수 있으며, 계약자는 이를 납입하여야 합니다.

④ 제 1 항의 통지에 따라 위험의 증가로 보험료를 더 내야 할 경우 회사가 청구한 추가보험료(정산금액을 포함합니다)를 계약자가 납입하지 않았을 때, 회사는 위험이 증가되기 전에 적용된 보험요율(이하 “변경전 요율” 이라 합니다)의 위험이 증가된 후에 적용해야 할 보험요율(이하 “변경후 요율” 이라 합니다)에 대한 비율에 따라 보험금을 삭감하여 지급합니다. 다만, 증가된 위험과 관계없이 발생한 보험금 지급사유에 관해서는 원래대로 지급합니다.

⑤ 계약자 또는 피보험자가 고의 또는 중대한 과실로 제 1 항 각 호의 변경사실을 회사에 알리지 않았을 경우 변경후 요율이 변경전 요율보다 높을 때에는 회사는 그 변경사실을 안 날부터 1 개월 이내에 계약자 또는 피보험자에게 제 4 항에 의해 보장됨을 통보하고 이에 따라 보험금을 지급합니다.

#### 제 15 조(알릴 의무 위반의 효과)

① 회사는 아래와 같은 사실이 있을 경우에는 보험금 지급사유의 발생여부에 관계없이 그 사실을 안 날부터 1 개월 이내에 이 계약을 해지할 수 있습니다.

1. 계약자, 피보험자 또는 이들의 대리인이 고의 또는 중대한 과실로 제 13 조(계약 전 알릴 의무)를 위반하고 그 의무가 중요한 사항에 해당하는 경우
2. 뚜렷한 위험의 증가와 관련된 제 14 조(상해보험계약 후 알릴 의무) 제 1 항에서 정한 계약 후 알릴 의무를 계약자, 피보험자 또는 이들의 대리인의 고의 또는 중대한 과실로 이행하지 않았을 때

② 제 1 항 제 1 호의 경우에도 불구하고 다음 중 하나에 해당하는 경우에는 회사는 계약을 해지할 수 없습니다.

1. 회사가 계약당시에 그 사실을 알았거나 과실로 인하여 알지 못하였을 때
2. 회사가 그 사실을 안 날부터 1 개월 이상 지났거나 또는 제 1 회 보험료를 받은 때부터 보험금 지급사유가 발생하지 않고 2 년(진단계약의 경우 질병에 대하여는 1 년)이 지났을 때
3. 계약을 체결한 날부터 3 년이 지났을 때



4. 회사가 이 계약을 청약할 때 피보험자의 건강상태를 판단할 수 있는 기초자료(건강진단서 사본 등)에 따라 승낙한 경우에 건강진단서 사본 등에 명기되어 있는 사항으로 보험금 지급사유가 발생하였을 때(계약자 또는 피보험자가 회사에 제출한 기초자료의 내용 중 중요사항을 고의로 사실과 다르게 작성한 때에는 계약을 해지할 수 있습니다)
5. 보험설계사 등이 계약자 또는 피보험자에게 고지할 기회를 주지 않았거나 계약자 또는 피보험자가 사실대로 고지하는 것을 방해한 경우, 계약자 또는 피보험자에게 사실대로 고지하지 않게 하였거나 부실한 고지를 권유했을 때. 다만, 보험설계사 등의 행위가 없었다 하더라도 계약자 또는 피보험자가 사실대로 고지하지 않거나 부실한 고지를 했다고 인정되는 경우에는 계약을 해지할 수 있습니다.
- ③ 제 1 항에 따라 계약의 해지가 보험금 지급사유 발생 전에 이루어진 경우, 이로 인하여 회사가 환급하여야 할 보험료가 있을 때에는 제 32 조(보험료의 환급)에 따른 보험료를 계약자에게 지급합니다.
- ④ 제 1 항 제 1 호에 의한 계약의 해지가 보험금 지급사유 발생 후에 이루어진 경우에 회사는 보험금을 지급하지 않으며, 계약 전 알릴 의무 위반사실뿐만 아니라 계약 전 알릴 의무사항이 중요한 사항에 해당되는 사유를 “반대증거가 있는 경우 이의를 제기할 수 있습니다” 라는 문구와 함께 계약자에게 서면 등으로 알려 드립니다. 또한 이 경우 계약 해지로 인하여 회사가 환급하여야 할 보험료가 있을 때에는 제 32 조(보험료의 환급)에 따른 보험료를 계약자에게 지급합니다.
- ⑤ 제 1 항 제 2 호에 의한 계약의 해지가 보험금 지급사유 발생 후에 이루어진 경우에는 제 14 조(상해보험계약 후 알릴 의무) 제 4 항 또는 제 5 항에 따라 보험금을 지급합니다.
- ⑥ 제 1 항에도 불구하고 알릴 의무를 위반한 사실이 보험금 지급사유 발생에 영향을 미치지 않았음을 계약자, 피보험자 또는 보험수익자가 증명한 경우에는 제 4 항 및 제 5 항에 관계없이 약정한 보험금을 지급합니다.
- ⑦ 회사는 다른 보험가입내역에 대한 계약 전 알릴 의무 위반을 이유로 계약을 해지하거나 보험금 지급을 거절하지 않습니다.

제 16 조(사기에 의한 계약) 계약자 또는 피보험자가 대리진단, 약물사용을 수단으로 진단절차를 통과하거나 진단서 위·변조 또는 청약일 이전에 암 또는 인간면역결핍바이러스(HIV) 감염의 진단 확정을 받은 후 이를 숨기고 가입하는 등 사기에 의하여 계약이 성립되었음을 회사가 증명하는 경우에는 계약일부 5년 이내(사기사실을 안 날부터 1개월 이내)에 계약을 취소할 수 있습니다.

## 제 4 관 보험계약의 성립과 유지

### 제 17 조(보험계약의 성립)

- ① 계약은 계약자의 청약과 회사의 승낙으로 이루어집니다.
- ② 회사는 피보험자가 계약에 적합하지 않은 경우에는 승낙을 거절하거나 별도의 조건(보험가입금액 제한, 일부보장 제외, 보험금 삭감, 보험료 할증 등)을 붙여 승낙할 수 있습니다.
- ③ 회사는 계약의 청약을 받고, 제 1 회 보험료를 받은 경우에 건강진단을 받지 않는 계약은 청약일, 진단계약은 진단일(재진단의 경우에는 최종 진단일)부터 30일 이내에 승낙 또는

거절하여야 하며, 승낙한 때에는 보험증권을 드립니다. 그러나 30 일 이내에 승낙 또는 거절의 통지가 없으면 승낙된 것으로 봅니다.

④ 회사가 제 1 회 보험료를 받고 승낙을 거절한 경우에는 거절통지와 함께 받은 금액을 계약자에게 돌려 드리며, 보험료를 받은 기간에 대하여 ‘보험개발원이 공시하는 월평균 정기예금이율 + 1%’ 를 연단위 복리로 계산한 금액을 더하여 지급합니다. 다만, 회사는 계약자가 제 1 회 보험료를 신용카드로 납입한 계약의 승낙을 거절하는 경우에는 신용카드의 매출을 취소하며 이자를 더하여 지급하지 않습니다.

#### 제 18 조(청약의 철회)

① 계약자는 보험증권을 받은 날부터 15 일 이내에 그 청약을 철회할 수 있습니다. 다만, 진단계약, 보험기간이 1년 미만인 계약 또는 전문보험계약자가 체결한 계약은 청약을 철회할 수 없습니다.

【전문보험계약자】 보험계약에 관한 전문성, 자산규모 등에 비추어 보험계약의 내용을 이해하고 이행할 능력이 있는 자로서 보험업법 제 2 조(정의), 보험업법시행령 제 6 조의 2(전문보험계약자의 범위 등) 또는 보험업감독규정 제 1-4 조의 2(전문보험계약자의 범위)에서 정한 국가, 한국은행, 대통령령으로 정하는 금융기관, 주권상장법인, 지방자치단체 등의 전문보험계약자를 말합니다.

② 제 1 항에도 불구하고 청약한 날부터 30 일이 초과된 계약은 청약을 철회할 수 없습니다.

③ 계약자는 청약서의 청약철회란을 작성하여 회사에 제출하거나, 통신수단을 이용하여 제 1 항의 청약 철회를 신청할 수 있습니다.

④ 계약자가 청약을 철회한 때에는 회사는 청약의 철회를 접수한 날부터 3 일 이내에 납입한 보험료를 돌려드리며, 보험료 반환이 늦어진 기간에 대하여는 ‘보험개발원이 공시하는 보험계약대출이율’ 을 연단위 복리로 계산한 금액을 더하여 지급합니다. 다만, 계약자가 제 1 회 보험료를 신용카드로 납입한 계약의 청약을 철회하는 경우에 회사는 신용카드의 매출을 취소하며 이자를 더하여 지급하지 않습니다.

⑤ 청약을 철회할 때에 이미 보험금 지급사유가 발생하였으나 계약자가 그 보험금 지급사유가 발생한 사실을 알지 못한 경우에는 청약철회의 효력은 발생하지 않습니다.

⑥ 제 1 항에서 보험증권을 받은 날에 대한 다툼이 발생한 경우 회사가 이를 증명하여야 합니다.

#### 제 19 조(약관교부 및 설명의무 등)

① 회사는 계약자가 청약할 때에 계약자에게 약관의 중요한 내용을 설명하여야 하며, 청약 후에 지체 없이 약관 및 계약자 보관용 청약서를 드립니다. 다만, 계약자가 동의하는 경우 약관 및 계약자 보관용 청약서 등을 광기록매체(CD, DVD 등), 전자우편 등 전자적 방법으로 송부할 수 있으며, 계약자 또는 그 대리인이 약관 및 계약자 보관용 청약서 등을 수신하였을

때에는 해당 문서를 드린 것으로 봅니다. 또한, 통신판매계약의 경우, 회사는 계약자의 동의를 얻어 다음 중 한 가지 방법으로 약관의 중요한 내용을 설명할 수 있습니다.

1. 인터넷 홈페이지에서 약관 및 그 설명문(약관의 중요한 내용을 알 수 있도록 설명한 문서)을 읽거나 내려받게 하는 방법. 이 경우 계약자가 이를 읽거나 내려받은 것을 확인한 때에 당해 약관을 드리고 그 중요한 내용을 설명한 것으로 봅니다.
2. 전화를 이용하여 청약내용, 보험료납입, 보험기간, 계약 전 알릴 의무, 약관의 중요한 내용 등 계약을 체결하는 데 필요한 사항을 질문 또는 설명하는 방법. 이 경우 계약자의 답변과 확인내용을 음성 녹음함으로써 약관의 중요한 내용을 설명한 것으로 봅니다.

【통신판매계약】 전화·우편·인터넷 등 통신수단을 이용하여 체결하는 계약을 말합니다.

② 회사가 제 1항에 따라 제공될 약관 및 계약자 보관용 청약서를 청약할 때 계약자에게 전달하지 않거나 약관의 중요한 내용을 설명하지 않은 때 또는 계약을 체결할 때 계약자가 청약서에 자필서명(날인(도장을 찍음) 및 전자서명법 제 2조 제 2호에 따른 전자서명 또는 동법 제 2조 제 3호에 따른 공인전자서명을 포함합니다)을 하지 않은 때에는 계약자는 계약이 성립한 날부터 3개월 이내에 계약을 취소할 수 있습니다.

③ 제 2항에도 불구하고 전화를 이용하여 계약을 체결하는 경우 다음의 각 호의 어느 하나를 충족하는 때에는 자필서명을 생략할 수 있으며, 제 1항의 규정에 따른 음성녹음 내용을 문서화한 확인서를 계약자에게 드림으로써 계약자 보관용 청약서를 전달한 것으로 봅니다.

1. 계약자, 피보험자 및 보험수익자가 동일한 계약의 경우
2. 계약자, 피보험자가 동일하고 보험수익자가 계약자의 법정상속인인 계약일 경우

④ 제 2항에 따라 계약이 취소된 경우에는 회사는 이미 납입한 보험료를 계약자에게 돌려드리며, 보험료를 받은 기간에 대하여 ‘보험개발원이 공시하는 보험계약대출이율’을 연단위 복리로 계산한 금액을 더하여 지급합니다.

제 20 조(계약의 무효) 다음 중 한 가지에 해당되는 경우에는 계약을 무효로 하며 이미 납입한 보험료를 돌려드립니다. 다만, 회사의 고의 또는 과실로 계약이 무효로 된 경우와 회사가 승낙 전에 무효임을 알았거나 알 수 있었음에도 보험료를 반환하지 않은 경우에는 보험료를 납입한 날의 다음날부터 반환일까지의 기간에 대하여 회사는 이 계약의 ‘보험개발원이 공시하는 보험계약대출이율’을 연단위 복리로 계산한 금액을 더하여 돌려드립니다.

1. 타인의 사망을 보험금 지급사유로 하는 계약에서 계약을 체결할 때까지 피보험자의 서면에 의한 동의를 얻지 않은 경우. 다만, 단체가 규약에 따라 구성원의 전부 또는 일부를 피보험자로 하는 계약을 체결하는 경우에는 이를 적용하지 않습니다. 이 때 단체보험의 보험수익자를 피보험자 또는 그 상속인이 아닌 자로 지정할 때에는 단체의 규약에서 명시적으로 정한 경우가 아니면 이를 적용합니다.

2. 만 15 세 미만자, 심신상실자 또는 심신박약자를 피보험자로 하여 사망을 보험금 지급사유로 한 경우. 다만, 심신박약자가 계약을 체결하거나 소속단체의 규약에 따라 단체보험의 피보험자가 될 때에 의사능력이 있는 경우에는 계약이 유효합니다.

3. 계약을 체결할 때 계약에서 정한 피보험자의 나이에 미달되었거나 초과되었을 경우. 다만, 회사가 나이의 착오를 발견하였을 때 이미 계약나이에 도달한 경우에는 유효한 계약으로 보나, 제 2 호의 만 15 세 미만자에 관한 예외가 인정되는 것은 아닙니다.

#### 제 21 조(계약내용의 변경 등)

① 계약자는 회사의 승낙을 얻어 다음의 사항을 변경할 수 있습니다. 이 경우 승낙을 서면 등으로 알리거나 보험증권의 뒷면에 기재하여 드립니다.

1. 보험종목
2. 보험기간
3. 보험료 납입주기, 납입방법 및 납입기간
4. 계약자, 피보험자 중 일부
5. 보험가입금액, 보험료 등 기타 계약의 내용

② 계약자는 보험수익자를 변경할 수 있으며 이 경우에는 회사의 승낙이 필요하지 않습니다. 다만, 변경된 보험수익자가 회사에 권리를 대항하기 위해서는 계약자가 보험수익자가 변경되었음을 회사에 통지하여야 합니다.

③ 회사는 계약자가 제 1 회 보험료를 납입한 때부터 1년 이상 지난 유효한 계약으로서 그 보험종목의 변경을 요청할 때에는 회사의 사업방법서에서 정하는 방법에 따라 이를 변경하여 드립니다.

④ 회사는 계약자가 제 1 항 제 5 호에 따라 보험가입금액을 감액하고자 할 때에는 그 감액된 부분은 해지된 것으로 보며, 이로써 회사가 환급하여야 할 보험료가 있을 경우에는 제 32 조(보험료의 환급)에 따른 보험료를 계약자에게 지급합니다.

⑤ 계약자가 제 2 항에 따라 보험수익자를 변경하고자 할 경우에는 보험금 지급사유가 발생하기 전에 피보험자가 서면으로 동의하여야 합니다.

⑥ 회사는 제 1 항에 따라 계약자를 변경한 경우, 변경된 계약자에게 보험증권 및 약관을 교부하고 변경된 계약자가 요청하는 경우 약관의 중요한 내용을 설명하여 드립니다.

#### 제 22 조(보험나이 등)

① 이 약관에서의 피보험자의 나이는 보험나이를 기준으로 합니다. 다만, 제 20 조(계약의 무효) 제 2 호의 경우에는 실제 만 나이를 적용합니다.

② 제 1 항의 보험나이는 계약일 현재 피보험자의 실제 만 나이를 기준으로 6 개월 미만의 끝수는 버리고 6 개월 이상의 끝수는 1년으로 하여 계산하며, 이후 매년 계약 해당일에 나이가 증가하는 것으로 합니다.

③ 피보험자의 나이 또는 성별에 관한 기재사항이 사실과 다른 경우에는 정정된 나이 또는 성별에 해당하는 보험금 및 보험료로 변경합니다.

**【보험나이 계산 예시】**

생년월일: 1988년 10월 2일, 현재(계약일): 2014년 4월 13일

⇒ 2014년 4월 13일 - 1988년 10월 2일 = 25년 6월 11일 = 26세

제 23 조(계약의 소멸) 피보험자의 사망으로 인하여 이 약관에서 규정하는 보험금 지급사유가 더 이상 발생할 수 없는 경우에는 이 계약은 그 때부터 효력이 없습니다.

### 제 5 관 보험료의 납입

제 24 조(제 1 회 보험료 및 회사의 보장개시)

회사는 계약의 청약을 승낙하고 제 1 회 보험료를 받은 때부터 이 약관이 정한 바에 따라 보장을 합니다. 또한, 회사가 청약과 함께 제 1 회 보험료를 받은 후 승낙한 경우에도 제 1 회 보험료를 받은 때부터 보장이 개시됩니다. 자동이체 또는 신용카드로 납입하는 경우에는 자동이체신청 또는 신용카드매출승인에 필요한 정보를 제공한 때를 제 1 회 보험료를 받은 때로 하며, 계약자의 책임 있는 사유로 자동이체 또는 매출승인이 불가능한 경우에는 보험료가 납입되지 않은 것으로 봅니다.

② 회사가 청약과 함께 제 1 회 보험료를 받고 청약을 승낙하기 전에 보험금 지급사유가 발생하였을 때에도 보장개시일부터 이 약관이 정하는 바에 따라 보장을 합니다.

**【보장개시일】** 회사가 보장을 개시하는 날로서 계약이 성립되고 제 1 회 보험료를 받은 날을 말하나, 회사가 승낙하기 전이라도 청약과 함께 제 1 회 보험료를 받은 경우에는 제 1 회 보험료를 받은 날을 말합니다. 또한, 보장개시일을 계약일로 봅니다.

③ 회사는 제 2 항에도 불구하고 다음 중 한 가지에 해당되는 경우에는 보장을 하지 않습니다.

1. 제 13 조(계약 전 알릴 의무)에 따라 계약자 또는 피보험자가 회사에 알린 내용이나 건강진단 내용이 보험금 지급사유의 발생에 영향을 미쳤음을 회사가 증명하는 경우
2. 제 15 조(알릴 의무 위반의 효과)를 준용하여 회사가 보장을 하지 않을 수 있는 경우
3. 진단계약에서 보험금 지급사유가 발생할 때까지 진단을 받지 않은 경우. 다만, 진단계약에서 진단을 받지 않은 경우라도 상해로 보험금 지급사유가 발생하는 경우에는 보장을 해드립니다.

④ 계약이 갱신되는 경우에는 제 1 항 내지 제 3 항에 의한 보장은 기존 계약에 의한 보장이 종료하는 때부터 적용합니다.

제 25 조(제 2 회 이후 보험료의 납입) 계약자는 제 2 회 이후의 보험료를 납입기일까지 납입하여야 하며, 회사는 계약자가 보험료를 납입한 경우에는 영수증을 발행하여 드립니다. 다만, 금융회사(우체국을 포함합니다)를 통하여 보험료를 납입한 경우에는 그 금융회사 발행 증빙서류를 영수증으로 대신합니다.

**【납입기일】** 계약자가 제 2 회 이후의 보험료를 납입하기로 한 날을 말합니다.

제 26 조(보험료의 납입이 연체되는 경우 납입최고(독촉)와 계약의 해지)

① 계약자가 제 2 회 이후의 보험료를 납입기일까지 납입하지 않아 보험료 납입이 연체 중인 경우에 회사는 14 일(보험기간이 1년 미만인 경우에는 7 일) 이상의 기간을 납입최고(독촉)기간(납입최고(독촉)기간의 마지막 날이 영업일이 아닌 때에는 최고(독촉)기간은 그 다음 날까지로 합니다)으로 정하여 아래 사항에 대하여 서면(등기우편 등), 전화(음성녹음) 또는 전자문서 등으로 알려드립니다. 다만, 해지 전에 발생한 보험금 지급사유에 대하여 회사는 보상하여 드립니다.

1. 계약자(보험수익자와 계약자가 다른 경우 보험수익자를 포함합니다)에게 납입최고(독촉)기간 내에 연체보험료를 납입하여야 한다는 내용

2. 납입최고(독촉)기간이 끝나는 날까지 보험료를 납입하지 않을 경우 납입최고(독촉)기간이 끝나는 날의 다음날에 계약이 해지된다는 내용

② 회사가 제 1 항에 따른 납입최고(독촉) 등을 전자문서로 안내하고자 할 경우에는 계약자에게 서면, 전자서명법 제 2 조 제 2 호에 따른 전자서명 또는 동법 제 2 조 제 3 호에 따른 공인전자서명으로 동의를 얻어 수신확인을 조건으로 전자문서를 송신하여야 하며, 계약자가 전자문서에 대하여 수신을 확인하기 전까지는 그 전자문서는 송신되지 않은 것으로 봅니다. 회사는 전자문서가 수신되지 않은 것을 확인한 경우에는 제 1 항에서 정한 내용을 서면(등기우편 등) 또는 전화(음성녹음)로 다시 알려 드립니다.

③ 제 1 항에 따라 계약이 해지되고 이로 인하여 회사가 환급하여야 할 보험료가 있을 때에는 제 32 조(보험료의 환급)에 따른 보험료를 계약자에게 지급합니다.

제 27 조(보험료의 납입연체로 인한 해지계약의 부활(효력회복))

① 제 26 조(보험료 납입이 연체되는 경우 납입최고(독촉)와 계약의 해지)에 따라 계약이 해지되었으나 제 32 조(보험료의 환급)에 따른 환급금을 받지 않은 경우 계약자는 해지된 날부터 3년 이내에 회사가 정한 절차에 따라 계약의 부활(효력회복)을 청약할 수 있습니다. 회사가 부활(효력회복)을 승낙한 때에 계약자는 부활(효력회복)을 청약한 날까지의 연체된 보험료에 '보험개발원이 공시하는 월평균 정기예금이율 + 1%' 범위내에서 각 상품별로 회사가 정하는 이율로 계산한 금액을 더하여 납입하여야 합니다.

② 제 1 항에 따라 해지계약을 부활(효력회복)하는 경우에는 제 13 조(계약 전 알릴의무), 제 15 조(알릴 의무 위반의 효과), 제 16 조(사기에 의한 계약), 제 17 조(보험계약의 성립) 및 제 24 조(제 1 회 보험료 및 회사의 보장개시)를 준용합니다.

③ 제 1 항에서 정한 계약의 부활이 이루어진 경우라도 계약자 또는 피보험자가 최초계약 청약시 제 13 조(계약전 알릴 의무)를 위반한 경우에는 제 15 조(알릴 의무 위반의 효과)가 적용됩니다.

제 28 조(강제집행 등으로 인한 해지계약의 특별부활(효력회복))

① 타인을 위한 계약의 경우 제 32 조(보험료의 환급)에 따른 계약자의 해지환급금 청구권에 대한 강제집행, 담보권실행, 국세 및 지방세 체납처분절차에 따라 계약이 해지된 경우에는, 회사는 해지 당시의 보험수익자가 계약자의 동의를 얻어 계약 해지로 회사가 채권자에게 지급한 금액을 회사에게 지급하고 제 21 조(계약내용의 변경 등) 제 1 항의 절차에 따라 계약자 명의를

보험수익자로 변경하여 계약의 특별부활(효력회복)을 청약할 수 있음을 보험수익자에게 통지하여야 합니다.

②회사는 제 1 항에 따른 계약자 명의변경 신청 및 계약의 특별부활(효력회복) 청약을 승낙하며, 계약은 청약한 때부터 특별부활(효력회복) 됩니다.

③회사는 제 1 항의 통지를 지정된 보험수익자에게 하여야 합니다. 다만, 회사는 법정상속인이 보험수익자로 지정된 경우에는 제 1 항의 통지를 계약자에게 할 수 있습니다.

④회사는 제 1 항의 통지를 계약이 해지된 날부터 7일 이내에 하여야 합니다. 다만, 회사의 통지가 7일을 지나서 도달하고 이후 보험수익자가 제 1 항에 의한 계약자 명의변경 신청 및 계약의 특별부활(효력회복)을 청약한 경우에는 계약이 해지된 날부터 7일이 되는 날에 특별부활(효력회복) 됩니다.

⑤보험수익자는 통지를 받은 날(제 3 항에 따라 계약자에게 통지된 경우에는 계약자가 통지를 받은 날을 말합니다)부터 15일 이내에 제 1 항의 절차를 이행할 수 있습니다.

## 제 6 관 계약의 해지 및 보험료의 환급 등

제 29 조(계약자의 임의해지 및 피보험자의 서면동의 철회)

①계약자는 계약이 소멸하기 전에 언제든지 계약을 해지할 수 있으며, 이 경우 회사가 환급하여야 할 보험료가 있을 경우에는 제 32 조(보험료의 환급)에 따른 보험료를 계약자에게 지급합니다.

②제 20 조(계약의 무효)에 따라 사망을 보험금 지급사유로 하는 계약에서 서면으로 동의를 한 피보험자는 계약의 효력이 유지되는 기간에는 언제든지 서면동의를 장래를 향하여 철회할 수 있으며, 서면동의 철회로 계약이 해지되어 회사가 환급하여야 할 보험료가 있을 때에는 제 32 조(보험료의 환급)에 따른 보험료를 계약자에게 지급합니다.

③보험금 지급사유 발생으로 회사가 보험금을 지급한 때에도 보험가입금액이 감액되지 않은 경우에는 계약자는 그 보험금 지급사유 발생 후에도 계약을 해지할 수 있습니다.

제 30 조(중대사유로 인한 해지)

① 회사는 아래와 같은 사실이 있을 경우에는 안 날부터 1개월 이내에 계약을 해지할 수 있습니다.

1. 계약자, 피보험자 또는 보험수익자가 고의로 보험금 지급사유를 발생시킨 경우
2. 계약자, 피보험자 또는 보험수익자가 보험금 청구에 관한 서류에 고의로 사실과 다른 것을 기재하였거나 그 서류 또는 증거를 위조 또는 변조한 경우. 다만, 이미 보험금 지급사유가 발생한 경우에는 보험금 지급에 영향을 미치지 않습니다.

② 회사가 제 1 항에 따라 계약을 해지한 경우 회사는 그 취지를 계약자에게 통지하고, 해지시 회사가 환급하여야 할 보험료가 있을 경우에는 제 32 조(보험료의 환급)에 따른 보험료를 계약자에게 지급합니다.

제 31 조(회사의 파산선고와 해지)

- ① 회사가 파산의 선고를 받은 때에는 계약자는 계약을 해지할 수 있습니다.
- ② 제 1 항의 규정에 따라 해지하지 않은 계약은 파산선고 후 3 개월이 지난 때에는 그 효력을 잃습니다.
- ③ 제 1 항의 규정에 따라 계약이 해지되거나 제 2 항의 규정에 따라 계약이 효력을 잃는 경우에 회사는 제 32 조(보험료의 환급)에 따른 보험료를 계약자에게 지급합니다.

제 32 조(보험료의 환급)

① 이 계약이 무효, 효력상실, 해지 또는 소멸된 때에는 다음과 같이 보험료를 돌려드립니다. 다만, 보험기간 중 보험사고가 발생하고 보험금이 지급되어 보험가입금액이 감액된 경우에는 어떠한 경우에도 당해 보험년도[초년도(첫째년도)는 보험기간의 초일(첫째일)부터 1년간, 차년도(둘째년도)이후는 각각 보험기간의 초일(첫째일) 해당일로부터 1년간을 말합니다]의 보험료는 돌려드리지 아니합니다.

1. 계약자, 피보험자 또는 보험수익자의 책임없는 사유에 의하는 경우 : 무효의 경우에는 회사에 납입한 보험료의 전액, 효력상실, 해지 또는 소멸의 경우에는 경과하지 아니한 기간에 대하여 일단위로 계산한 보험료

2. 계약자, 피보험자 또는 보험수익자의 책임있는 사유에 의하는 경우 : 이미 경과한 기간에 대하여 단기요율(1 년미만의 기간에 적용되는 요율)로 계산한 보험료를 뺀 잔액. 다만, 계약자, 피보험자 또는 보험수익자의 고의 또는 중대한 과실로 무효가 된 때에는 보험료를 돌려드리지 아니합니다.

②보험기간이 1년을 초과하는 계약이 무효, 효력상실 또는 소멸인 경우에는 무효, 효력상실 또는 소멸의 원인이 생긴 날 또는 해지일이 속하는 보험년도의 보험료는 제 1 항의 규정을 적용하고 그 이후의 보험년도에 속하는 보험료는 전액을 돌려드립니다.

③ 계약의 무효, 효력상실, 해지 또는 소멸로 인하여 회사가 환급하여야 할 보험료가 있을 때에는 계약자는 환급금을 청구하여야 하며, 회사는 청구일의 다음 날부터 지급일까지의 기간에 대하여 ‘보험개발원이 공시하는 보험계약대출이율’ 을 연단위 복리로 계산한 금액을 더하여 지급합니다.

## 제 7 관 분쟁의 조정 등

제 33 조(분쟁의 조정) 계약에 관하여 분쟁이 있는 경우 분쟁 당사자 또는 기타 이해관계인과 회사는 금융감독원장에게 조정을 신청할 수 있습니다.

제 34 조(관할법원) 이 계약에 관한 소송 및 민사조정은 계약자의 주소지를 관할하는 법원으로 합니다. 다만, 회사와 계약자가 합의하여 관할법원을 달리 정할 수 있습니다.

제 35 조(소멸시효) 보험금청구권, 보험료 또는 환급금 반환청구권은 3 년간 행사하지 않으면 소멸시효가 완성됩니다.



제 36 조(약관의 해석)

- ① 회사는 신의성실의 원칙에 따라 공정하게 약관을 해석하여야 하며 계약자에 따라 다르게 해석하지 않습니다.
- ② 회사는 약관의 뜻이 명백하지 않은 경우에는 계약자에게 유리하게 해석합니다.
- ③ 회사는 보험금을 지급하지 않는 사유 등 계약자나 피보험자에게 불리하거나 부담을 주는 내용은 확대하여 해석하지 않습니다.

제 37 조(회사가 제작한 보험안내자료 등의 효력) 보험설계사 등이 모집과정에서 사용한 회사 제작의 보험안내자료(계약의 청약을 권유하기 위해 만든 자료 등을 말합니다)의 내용이 약관의 내용과 다른 경우에는 계약자에게 유리한 내용으로 계약이 성립된 것으로 봅니다.

제 38 조(회사의 손해배상책임)

- ① 회사는 계약과 관련하여 임직원, 보험설계사 및 대리점의 책임있는 사유로 계약자, 피보험자 및 보험수익자에게 발생한 손해에 대하여 관계 법령 등에 따라 손해배상의 책임을 집니다.
- ② 회사는 보험금 지급 거절 및 지연지급의 사유가 없음을 알았거나 알 수 있었는데도 소를 제기하여 계약자, 피보험자 또는 보험수익자에게 손해를 가한 경우에는 그에 따른 손해를 배상할 책임을 집니다.
- ③ 회사가 보험금 지급여부 및 지급금액에 관하여 현저하게 공정을 잃은 합의로 보험수익자에게 손해를 가한 경우에도 회사는 제 2 항에 따라 손해를 배상할 책임을 집니다.

제 39 조(개인정보보호)

- ① 회사는 이 계약과 관련된 개인정보를 이 계약의 체결, 유지, 보험금 지급 등을 위하여 「개인정보 보호법」, 「신용정보의 이용 및 보호에 관한 법률」 등 관계 법령에 정한 경우를 제외하고 계약자, 피보험자 또는 보험수익자의 동의없이 수집, 이용, 조회 또는 제공하지 않습니다. 다만, 회사는 이 계약의 체결, 유지, 보험금 지급 등을 위하여 위 관계 법령에 따라 계약자 및 피보험자의 동의를 받아 다른 보험회사 및 보험관련단체 등에 개인정보를 제공할 수 있습니다.
- ② 회사는 계약과 관련된 개인정보를 안전하게 관리하여야 합니다.

제 40 조(준거법) 이 계약은 대한민국 법에 따라 규율되고 해석되며, 약관에서 정하지 않은 사항은 상법, 민법 등 관계 법령을 따릅니다.

제 41 조(예금보험에 의한 지급보장) 회사가 파산 등으로 인하여 보험금 등을 지급하지 못할 경우에는 예금자보호법에서 정하는 바에 따라 그 지급을 보장합니다.

**특별약관**

## 1. 해외여행중 질병사망 및 질병 80%이상 후유장해 특별약관

### 제 1 조 (보험금의 종류 및 지급사유)

회사는 피보험자(보험대상자)에게 다음 사항 중 어느 한 가지의 경우에 해당되는 사유가 발생한 때에는 보험수익자(보험금을 받는 자)에게 약정한 보험금을 지급합니다.

1. 보험기간 중에 질병으로 인하여 사망한 경우 : 사망보험금(보험증권(보험가입증서)에 기재된 이 특약의 보험가입금액)
2. 보험기간 중에 질병이 치유된 후 직접결과로써 신체(의수, 의족, 의안, 의치 등 신체보조장구는 제외하나, 인공장기나 부분 의치 등 신체에 이식되어 그 기능을 대신할 경우는 포함합니다.)의 일부를 잃었거나 그 기능이 영구히 상실(이하 “후유장해”라 합니다.)되어 장애분류표([별표 1] 참조, 이하 같습니다.)에서 정한 장애지급률이 80% 이상에 해당하는 장애상태가 되었을 때 : 고도후유장해보험금(보험증권(보험가입증서)에 기재된 이 특약의 보험가입금액)
3. 다만, 여행도중에 발생한 질병을 직접원인으로 하여 보험기간 마지막날로부터 30 일 이내에 사망하거나 또는 80% 이상 후유장해가 남았을 경우에도 동일하게 보상하여 드립니다.

### 제 2 조 (보험금 지급에 관한 세부규정)

- ① 제 1 조 (보험금의 종류 및 지급사유) 제 2 호에도 불구하고 영구히 고정된 증상은 아니지만 치료종결후 한시적으로 나타나는 장애에 대하여는 그 기간이 5 년 이상인 때에는 해당 장애 지급률의 20%를 후유장해지급률로 하여 제 1 조 (보험금의 종류 및 지급사유) 제 2 호를 적용합니다.
- ② 제 1 조 (보험금의 종류 및 지급사유) 제 2 호 내지 제 1 항의 고도후유장해보험금 지급을 위한 후유장해지급률이 그 질병의 진단확정일(이하 “사고일”이라 합니다.)부터 180 일 이내에 확정되지 아니하는 경우에는 사고일로부터 180 일이 되는 날의 의사진단에 기초하여 고정될 것으로 인정되는 상태를 장애지급률로 결정합니다. 다만, 장애지급률이 결정된 이후 보장을 받을 수 있는 기간(계약의 효력이 없어진 경우에는 보험기간이 10 년 이상인 계약은 사고일로부터 2 년 이내로 하고, 보험기간이 10 년 미만인 계약은 사고일로부터 1 년)중에 장애상태가 더 악화되는 경우에는 그 악화된 장애상태를 기준으로 장애지급률을 결정하되 장애분류표에 장애판정 시기가 별도로 정해진 경우에는 그에 따릅니다.
- ③ 장애분류표에 해당되지 아니하는 후유장해는 피보험자(보험대상자)의 직업, 나이, 신분 또는 성별 등에 관계없이 신체의 장애정도에 따라 장애분류표의 구분에 준하여 지급률을 결정합니다. 다만, 장애분류표의 각 장애분류별 최저 지급률 장애정도에 이르지 않는 후유장해에 대하여는 후유장해보험금을 지급하지 아니합니다.

④ 같은 질병으로 두 가지 이상의 후유장해가 생긴 경우에는 후유장해지급률을 더하여 적용합니다. 다만, 장해분류표의 각 신체부위별 판정기준에서 별도로 정한 경우에는 그 기준에 따릅니다.

⑤ 제 4 항에도 불구하고 동일한 신체부위에 장해분류표상의 두 가지 이상의 장해가 발생한 경우에는 더하지 않고 그 중 높은 지급률을 적용합니다. 다만, 장해분류표의 각 신체부위별 판정기준에서 별도로 정한 경우에는 그 기준을 따릅니다.

⑥ 다른 질병으로 인하여 후유장해가 2 회 이상 발생하였을 경우에는 그 때마다 이에 해당하는 후유장해지급률을 결정합니다. 그러나 그 후유장해가 이미 후유장해보험금을 지급받은

동일한 부위에 가중된 때에는 최종 장해상태에 해당하는 후유장해보험금에서 이미 지급받은 후유장해보험금을 차감하여 지급합니다. 다만, 장해분류표의 각 신체부위별 판정기준에서 별도로 정한 경우에는 그 기준에 따릅니다.

⑦ 이미 다음 중 한가지의 경우에 해당하는 후유장해가 있었던 피보험자(보험대상자)에게 그 신체의 동일 부위에 또다시 제 6 항에 규정하는 후유장해상태가 발생하였을 경우에는 다음 중 한가지의 경우에 해당되는 후유장해에 대한 후유장해보험금이 지급된 것으로 보고 최종 후유장해상태에 해당되는 후유장해보험금에서 이미 지급받은 것으로 간주한 후유장해보험금을 차감하여 지급합니다.

1. 이 특약의 보장개시 전의 원인에 의하거나 또는 그 이전에 발생한 후유장해로 후유장해보험금의 지급사유가 되지 않았던 후유장해

2. 제 1 호 이외에 이 특약의 규정에 의하여 후유장해보험금의 지급사유가 되지 않았던 후유장해 또는 후유장해보험금이 지급되지 않았던 후유장해

⑧ 피보험자(보험대상자)와 회사가 피보험자(보험대상자)의 장해지급률에 대해 합의에 도달하지 못하는 때에는 피보험자(보험대상자)와 회사가 동의하는 제 3 자를 정하고 그 제 3 자의 의견에 따를 수 있습니다. 제 3 자는 의료법 제 3 조(의료기관)의 규정에 의한 종합병원 소속 전문의 중에 정하며, 장해판정에 소요되는 의료비용은 회사가 전액 부담합니다.

⑨ 제 1 조(보험금의 종류 및 지급사유)의 질병의 경우, 청약서상 “계약전 알릴의무(중요한 사항에 한합니다.)” 에 해당하는 질병으로 인하여 과거(청약서상 당해 질병의 고지대상 기간을 말합니다.)에 진단 또는 치료를 받은 경우에는 제 1 조(보험금의 종류 및 지급사유)의 보험금 중 해당 질병과 관련된 보험금을 지급하지 아니합니다.

### 제 3 조(준용규정)

이 특별약관에 정하지 아니한 사항은 보통약관(다만, 제 14 조 내지 제 15 조 의 규정은 제외합니다)을 따릅니다.

## 2. 배상책임 특별약관

### 제 1 조(보상하는 손해)

회사는 피보험자가 보험증권상의 보통약관 3 조(보험금의 지급사유)의 여행중에 생긴 우연한 사고(이하 [사고]라 합니다.)로 피해자의 신체의 장애( 이 특별약관에 있어서는 상해, 질병, 사망, 후유장해를 말합니다) 또는 재물의 손해(재물의 없어짐, 손상 및 망가짐을 포함합니다) 에 대한 법률상의 배상책임을 부담함으로써 입은 아래의 손해를 이 약관에 따라 보상하여 드립니다.

1. 피보험자(보험대상자)가 피해자에게 지급할 책임을 지는 법률상의 손해배상금
2. 계약자 또는 피보험자(보험대상자)가 지출한 아래의 비용
  - 가. 피보험자(보험대상자)가 제 5 조(손해방지의무) 제 1 항 제 1 호의 손해의 방지 또는 경감을 위하여 지출한 필요 또는 유익하였던 비용.
  - 나. 피보험자(보험대상자)가 제 5 조(손해방지의무) 제 1 항 제 2 호의 제 3 자로부터 손해의 배상을 받을 수 있는 그 권리를 지키거나 행사하기 위하여 지출한 필요 또는 유익하였던 비용
  - 다. 피보험자(보험대상자)가 지급한 소송비용, 변호사비용, 중재, 화해 또는 조정에 관한비용
  - 라. 보험증권상의 보상한도액내의 금액에 대한 공탁보증보험료. 그러나 회사는 그러한 보증을 제공할 책임은 부담하지 않습니다. (공탁보증보험이란 사고에 따른 손해발생률을 기초로 하여 보험료를 다수의 보험가입자에게 분담시켜 단체기금을 확보하고 가입자 중에서 손해를 초래하는 사고를 당한 자가 입게 될 손해를 다수의 가입자에게 분담시킴으로써 위험 분산을 꾀하는 보험을 말합니다)
  - 마. 피보험자가 제 6 조(손해배상청구에 대한 회사의 해결)제 2 항 및 제 3 항의 회사의 요구에 따르기 위하여 지출한 비용

② 회사가 보상하여야 할 금액은 매회의 사고마다 제 1 항 제 1 호, 제 2 호 및 제 3 호를 합친 금액이 보험증권(보험가입증서)에 기재된 자기부담금을 초과하는 금액으로 하고 제 1 항 제 1 호의 손해배상금에 대한 회사의 지급보험금은 보험증권(보험가입증서)에 기재된 보상한도액(이하 「보상한도액」이라 합니다)을 한도로 합니다.

③ 제 1 항 제 1 호의 손해배상금액이 보상한도액을 넘는 경우 제 2 항 나. 및 다.의 비용중 소송비용의 인지대, 변호사비용 및 라.의 비용은 보험증권(보험가입증서)에 기재된 보상한도액에 해당하는 금액에 대한 비용만 보상합니다.

## 제 2 조 (보상하지 않는 손해)

① 회사는 아래의 사유로 인한 손해는 보상하여 드리지 않습니다.

1. 계약자, 또는 피보험자 또는 이들의 법정대리인의 고의로 생긴 손해에 대한 배상책임
2. 전쟁, 혁명, 내란, 사변, 테러, 폭동, 소요, 노동쟁의 기타 이들과 유사한 사태로 생긴 손해에 대한 배상책임
3. 지진, 분화, 홍수, 해일 또는 이와 비슷한 천재지변으로 생긴 손해에 대한 배상책임
4. 피보험자(보험대상자)가 소유, 사용 또는 관리하는 재물이 손해를 입었을 경우에 그 재물에 대하여 정당한 권리를 가진 사람에게 부담하는 손해에 대한 배상책임
5. 피보험자(보험대상자)와 타인간에 손해배상에 관한 약정이 있는 경우, 그 약정에 의하여 가중된 배상책임
6. 핵연료물질 또는 핵연료 물질에 의해서 오염된 물질의 방사성, 폭발성 그 밖의 유해한 특성 또는 이들 특성에 의한 사고로 생긴 손해에 대한 배상책임
7. 제 6 호 이외의 방사선을 쬐는 것 또는 방사능 오염으로 인한 손해
8. 티끌, 먼지, 석면, 분진 또는 소음으로 생긴 손해에 대한 배상책임
9. 전자파, 전자장(EMF)으로 생긴 손해에 대한 배상책임
10. 벌과금 및 징벌적 손해에 대한 배상책임(징벌적 손해배상제도란 손해를 끼친 피해에 상응하는 액수만을 보상하는 전보적 손해배상제도와는 달리, ‘있을 수 없는 반사회적인 행위’를 금지시키고 그와 유사한 행위가 다시 발생하는 것을 막기 위하여 국가가 처벌의 성격을 띤 손해배상을 부과하는 제도로 불법 행위로 인한 손해 배상에 있어 가해자의 악의적 또는 반사회적 행위에 대한 비난에 기초하여 처벌적인 성격의 제재를 가하고, 나아가 장래에 있어 유사한 행위를 하자 못하도록 억제하기 위한 제도)
11. 피보험자(보험대상자)의 직무수행으로 인한 배상책임
12. 피보험자(보험대상자)의 직무용으로만 사용되는 동산의 소유, 사용 또는 관리로 인한 배상책임
13. 피보험자(보험대상자)가 소유, 사용 또는 관리하는 부동산으로 인한 배상책임

14. 피보험자(보험대상자)의 근로자가 피보험자(보험대상자)의 업무에 종사 중에 입은 신체의 장애로 인한 배상책임. 단, 피보험자(보험대상자)의 가사사용인에 대하여는 이와 같지 아니합니다.
15. 피보험자(보험대상자)와 타인간에 손해배상에 관한 약정이 있는 경우 그 약정에 따라 가중된 배상책임
16. 피보험자(보험대상자)와 세대를 같이하는 친족(민법 제 777 조 규정의 범위와 같습니다) 및 여행과정을 같이 하는 친족에 대한 배상책임
17. 피보험자(보험대상자)가 소유, 사용 또는 관리하는 재물의 파손에 대하여 그 재물에 대하여 정당한 권리를 가진 사람에게 부담하는 배상책임. 단, 호텔의 객실이나 객실내의 동산에 끼치는 손해에 대하여는 이와 같지 아니합니다.
18. 피보험자(보험대상자)의 심신상실로 인한 배상책임
19. 피보험자(보험대상자) 또는 피보험자(보험대상자)의 지시에 따른 폭행 또는 구타로 인한 배상책임
20. 항공기, 선박, 차량(원동력이 인력에 의한 것을 제외합니다), 총기(공기총은 제외합니다)의 소유, 사용 또는 관리로 인한 배상책임

【핵연료물질】 사용된 연료를 포함합니다.

【핵연료물질에 의하여 오염된 물질】 원자핵 분열 생성물을 포함합니다.

### 제 3 조(타인을 위한 계약)

- ① 계약자는 타인을 위한 계약을 체결하는 경우에 그 타인의 위임이 없는 때에는 반드시 이를 회사에 알려야 하며, 이를 알리지 않았을 때에는 그 타인은 이 계약이 체결된 사실을 알지 못하였다는 사유로 회사에 이의를 제기할 수 없습니다.
- ② 타인을 위한 계약에서 보험사고가 발생한 경우에 계약자가 그 타인에게 보험사고의 발생으로 생긴 손해를 배상한 때에는 계약자는 그 타인의 권리를 해하지 않는 범위 안에서 회사에 보험금의 지급을 청구할 수 있습니다.

### 제 4 조(손해의 통지 및 조사)

- ① 계약자 또는 피보험자는 아래와 같은 사실이 있는 경우에는 지체없이 그 내용을 회사에 알려야 합니다.
  1. 사고가 발생하였을 경우 사고가 발생한 때와 곳, 피해자의 주소와 성명, 사고상황 및 이들 사항의 증인이 있을 경우 그 주소와 성명
  2. 피해자로부터 손해배상청구를 받았을 경우
  3. 피해자로부터 손해배상책임에 관한 소송을 제기받았을 경우

② 계약자 또는 피보험자가 제 1 항 각호의 통지를 게을리하여 손해가 증가된 때에는 회사는 그 증가된 손해를 보상하여 드리지 않으며, 제 1 항제 3 호의 통지를 게을리 한 때에는 소송비용과 변호사비용도 보상하여 드리지 않습니다. 다만, 계약자 또는 피보험자가 상법 제 657 조 제 1 항에 의해 보험사고의 발생을 회사에 알린 경우에는 본 특별약관 제 1 조(보상하는 손해) 제 1 호 및 제 2 호 ‘다’ 목 또는 ‘라’ 목의 비용에 대하여 보상한도액을 한도로 보상하여 드립니다.

#### 제 5 조(손해방지의무)

① 보험사고가 생긴 때에는 계약자 또는 피보험자는 아래의 사항을 이행하여야 합니다.

1. 손해의 방지 또는 경감을 위하여 노력하는 일(피해자에 대한 응급처치, 긴급호송 또는 그 밖의 긴급조치를 포함합니다)
2. 제 3 자로부터 손해의 배상을 받을 수 있는 경우에는 그 권리를 지키거나 행사하기 위한 필요한 조치를 취하는 일
3. 손해배상책임의 전부 또는 일부에 관하여 지급(변제), 승인 또는 화해를 하거나 소송, 중재 또는 조정을 제기하거나 신청하고자 할 경우에는 미리 회사의 동의를 받는 일
4. 손해배상책임에 관하여 피보험자(보험대상자)가 소송을 제기하려고 할 때에는 미리 회사의 동의를 받을 일

② 계약자 또는 피보험자(보험대상자)가 정당한 이유 없이 제 1 항의 의무를 이행하지 않았을 때에는 제 1 조(보상하는 손해)에 의한 손해에서 다음의 금액을 뺍니다.

1. 제 1 항 제 1 호의 경우에는 그 노력을 하였더라면 손해를 방지 또는 경감할 수 있었던 금액
2. 제 1 항 제 2 호의 경우에는 제 3 자로부터 손해의 배상을 받을 수 있었던 금액
3. 제 1 항 제 3 호의 경우에는 소송비용(중재 또는 조정에 관한 비용 포함) 및 변호사비용과 회사의 동의를 받지 않은 행위에 의하여 증가된 손해

#### 제 6 조(손해배상청구에 대한 회사의 해결)

① 피보험자(보험대상자)가 피해자에게 손해배상책임을 지는 사고가 생긴 때에는 피해자는 이 약관에 의하여 회사가 피보험자(보험대상자)에게 지급책임을 지는 금액한도 내에서 회사에 대하여 보험금의 지급을 직접 청구할 수 있습니다. 그러나 회사는 피보험자(보험대상자)가 그 사고에 관하여 가지는 항변으로써 피해자에게 대항할 수 있습니다.

② 회사가 제 1 항의 청구를 받았을 때에는 지체없이 피보험자(보험대상자)에게 통지하여야 하며, 회사의 요청이 있으면 계약자 및 피보험자(보험대상자)는 필요한 서류증거의 제출, 증언 또는 증인출석에 협조하여야 합니다.

③ 피보험자(보험대상자)가 피해자로부터 손해배상의 청구를 받았을 경우에 회사가 필요하다고 인정할 때에는 피보험자(보험대상자)를 대신하여 회사의 비용으로 이를 해결할 수 있습니다. 이 경우에 회사의 요청이 있으면 계약자 및 피보험자(보험대상자)는 이에 협력하여야 합니다.

④ 계약자 및 피보험자(보험대상자)가 정당한 이유없이 제 2 항 및 제 3 항의 요청에 협조하지 않았을 때에는 회사는 그로 인하여 늘어난 손해는 보상하여 드리지 않습니다.

#### 제 7 조(보험금의 청구)

피보험자가 보험금을 청구할 때에는 다음의 서류를 회사에 제출하여야 합니다.

1. 보험금 청구서(회사양식)
2. 신분증(주민등록증이나 운전면허증 등 사진이 붙은 정부기관발행 신분증, 본인이 아닌 경우에는 본인의 인감증명서 또는 본인서명사실확인서 포함)
3. 손해배상금 및 그 밖의 비용을 지급하였음을 증명하는 서류
4. 회사가 요구하는 그 밖의 서류

#### 제 8 조(보험금의 분담)

① 이 계약에서 보장하는 위험과 같은 위험을 보장하는 다른 계약(공제계약을 포함합니다)이 있을 경우 각 계약에 대하여 다른 계약이 없는 것으로 하여 각각 산출한 보상책임액의 합계액이 손해액을 초과했을 때 아래에 따라 손해를 보상하여 드립니다.

<b>이 계약의 보상책임액</b>	
$\frac{\text{손해액} \times \text{이 계약의 보상책임액}}{\text{각각 계산한 보상책임액의 합계액}}$	<b>다른 계약이 없는 것으로 하여</b>

② 이 계약이 의무보험이 아니고 다른 의무보험이 있는 경우에는 다른 의무보험에서 보상되는 금액(피보험자(보험대상자)가 가입을 하지 않은 경우에는 보상될 것으로 추정되는 금액)을 차감한 금액을 손해액으로 간주하여 제 1 항에 의한 보상할 금액을 결정합니다.(의무보험이란 계약에 의하지 않고 국가의 법에 의하여 직접 보험 법률관계가 발생하는 보험 형태를 말합니다)

③ 피보험자가 다른 계약에 대하여 보험금 청구를 포기한 경우에도 회사의 제 1 항에 의한 지급보험금 결정에는 영향을 미치지 않습니다.

#### 제 9 조(대위권)

① 회사가 보험금을 지급한 때(현물 보상한 경우를 포함합니다)에는 회사는 지급한 보험금 한도 내에서 계약자 또는 피보험자(보험대상자)가 제 3 자에 대하여 가지는 손해배상청구권을 취득합니다. 다만, 회사가 보상한 금액이 피보험자(보험대상자)가 입은 손해의 일부인 경우에는 피보험자(보험대상자)의 권리를 침해하지 않는 범위 내에서 그 권리를 취득합니다.



② 계약자 또는 피보험자(보험대상자)는 제 1 항에 의하여 회사가 취득한 권리를 행사하거나 지키는 것에 관하여 필요한 조치를 하여야 하며 또한 회사가 요청하는 증거 및 서류를 제출하여야 합니다. 이에 필요한 비용은 회사가 드립니다.

③ 회사는 제 1 항 및 제 2 항에도 불구하고 타인을 위한 계약의 경우에는 계약자에 대한 대위권을 포기합니다.

④회사는 제 1 항에 따른 권리가 계약자 또는 피보험자와 생계를 같이 하는 가족에 대한 것인 경우에는 그 권리를 취득하지 못합니다. 다만, 손해가 그 가족의 고의로 인하여 발생한 경우에는 그 권리를 취득합니다.

## 제 10 조(준용규정)

이 특별약관에 정하지 아니한 사항은 보통약관을 따릅니다.

### 3. 해외여행중 휴대품손해(분실제외) 특별약관

#### 제 1 조(보험목적의 범위)

① 이 보험의 목적은 피보험자(보험대상자)가 여행도중에 휴대하는 피보험자(보험대상자) 소유 사용 관리의 휴대품에 한합니다.

② 아래의 물건은 보험의 목적에 포함되지 아니합니다.

1. 통화, 유가증권, 인지, 우표, 신용카드, 쿠폰, 항공권, 여권 등 이와 비슷한 것
2. 원고, 설계서, 도안, 물건의 원본, 모형, 증서, 장부, 금형(쇠틀), 목형(나무틀), 소프트웨어 및 이와 비슷한 것
3. 선박 또는 자동차(자동 3 륜차, 자동 2 륜차 포함)
4. 산악 등반이나 탐험등에 필요한 용구
5. 동물, 식물
6. 의치, 의수족, 콘택트렌즈
7. 기타(보험증권(보험가입증서)에 특별히 기재된 것)

#### 제 2 조(보상하는 손해)

회사는 피보험자(보험대상자)가 보통약관 제 3 조(보험금의 지급사유)의 보험기간 도중에 생긴 우연한 사고에 의하여 보험의 목적에 입은 손해를 이 특별약관에 따라 보상해드립니다.

#### 제 3 조(보상하지 아니하는 손해)

회사는 보통약관 제 5 조(보험금을 지급하지 않는 사유) 제 1 항 제 5 호 및 아래의 사유를 원인으로 하여 생긴 손해는 보상하여 드리지 아니합니다.

1. 계약자나 또는 피보험자(보험대상자)의 고의 또는 중대한 과실
2. 압류, 징발, 몰수, 파괴 등 국가 또는 공공기관의 공권력행사. 단, 화재, 소방, 피난에 필요한 처리로 된 경우를 제외합니다.
3. 보험의 목적의 흠으로 생긴 손해, 그러나 보험계약자, 피보험자(보험대상자) 또는 이들을 대신하여 보험의 목적을 관리하는 자가 상당한 주의를 하였음에도 불구하고 발견하지 못한 흠으로 인한 손해는 보상하여 드립니다.
4. 보험의 목적의 자연소모, 녹, 곰팡이, 변질, 변색등과 쥐나 벌레로 인한 손해
5. 단순한 외관상의 손해로 기능에는 지장이 없는 손해
6. 보험의 목적인 액체의 유출. 단, 그 결과로 다른 보험의 목적에 생긴 손해는 보상하여 드립니다.
7. 보험의 목적의 방치 또는 분실

#### 제 4 조(손해방지의무)

- ① 보험사고가 생긴 때에는 계약자 또는 피보험자(보험대상자)는 손해의 방지와 경감에 힘써야 합니다. 만약 고의 또는 중대한 과실로 이를 게을리한 때에는 방지 또는 경감할 수 있었을 것으로 밝혀진 부분을 손해액에서 뺍니다.
- ② 회사는 제 1 항의 손해방지 또는 경감에 소요된 필요 또는 유익한 비용(이하 「손해방지비용」이라 합니다) 제 6 조(지급보험금의 계산)의 지급보험금 계산 방법에 준하여 이를 보상하여 드립니다.
- ③ 회사는 제 6 조(지급보험금의 계산)의 지급보험금에 제 2 항의 손해방지비용을 합한 금액이 보험가입금액을 초과하더라도 이를 지급합니다.

#### 제 5 조(손해액의 조사결정)

회사가 보상할 손해액은 그 손해가 생긴 때와 곳에서의 보험의 목적의 가액(이하 「보험가액」이라 합니다)에 따라 계산합니다.

#### 제 6 조(지급보험금의 계산)

- ① 회사가 지급할 보험금은 손해액에서 1 회의 사고에 대하여 보험증권(보험가입증서)에 기재된 자기부담금을 공제한 금액으로 합니다.
- ② 보험의 목적의 손상을 수선할 경우에는 보험의 목적을 손해발생 직전의 상태로 복원하는데 필요한 비용을 제 1 항의 손해액으로 합니다.
- ③ 보험의 목적이 1 조 또는 1 쌍으로 된 경우에 있어, 그 일부에 손해가 생겼을 때 그 손해가 당해 보험목적 전체의 가치에 미치는 영향을 고려하여 손해액을 결정합니다. 이 경우에 당해 부분의 수선비가 보험가액을 초과하는 경우를 제외하고는 어떠한 경우에도

전부손해로 볼 수 없습니다.(조 : 두 개 이상의 물건이 갖추어 한 벌을 이룰 때 그 한 벌을 세는 단위, 쌍 : 둘을 하나로 묶어 세는 단위)

④ 보험의 목적의 1 개 또는 1 조, 1 쌍에 대한 제 1 항의 지급할 보험금은 200,000 원을 한도로 합니다.

⑤ 보험의 목적에 대하여 이 계약에서 보장하는 위험과 같은 위험을 보장하는 다른 계약이 있을 경우에는 각각의 계약에 대하여 다른 계약이 없는 것으로 하여 산출한 보상책임액의 합계액이 손해액을 초과했을 때, 회사는 이 계약에 따른 보상책임액의 전기합계액(각각 산출한 보상책임액의 합계액)에 대한 비율에 따라 보험금을 지급합니다.

#### 제 7 조(잔존물 및 도난품의 귀속)

① 회사가 보험금을 지급하였을 때는 보험의 목적의 잔존물(보험사고로 보험의 목적물이 없어지고 남아있는 것)잔존물은 회사가 그것을 취득할 의사를 표시하지 않은 경우에 한하여 피보험자(보험대상자)에게 귀속되는 것으로 합니다.

② 도난당한 보험의 목적이 발견된 때에는 아래에 따라 처리합니다.

1. 회사가 손해보상을 하기 전에 보험의 목적을 회수하였을 때에는 그 회수물에 대해 도난손해가 발생하지 않았던 것으로 합니다.

2. 회사가 손해배상을 한 후에 보험의 목적이 회수된 경우에 그 소유권이 회사에 귀속되는 것으로 합니다. 이 경우 회사는 이를 타당한 값으로 매각하고, 그 대금이 보험의 목적에 대하여 보상한 금액과 회수 또는 매각에 소요된 필요비용을 합한 금액을 넘을 때에는 그 초과액을 피보험자(보험대상자)에게 돌려 드립니다. 그러나 피보험자(보험대상자)는 보험의 목적의 매각전에 지급받은 보험금을 회사에 반환하고 그 물건을 찾아갈 수 있습니다.

③ 제 2 항과 관련하여 경우에 보험의 목적에 도난, 강탈 이외의 원인으로 생긴 손해 및 계약자나 피보험자(보험대상자)가 보험의 목적을 회수하는데 소요된 비용이 있는 경우 회사는 제 6 조(지급보험금의 계산)의 계산방법에 따라 산출한 금액을 보상하여 드립니다.

#### 제 8 조(대위권)

① 회사가 보험금을 지급한 때(현물보상한 경우를 포함합니다)에는 회사는 지급한 보험금 한도내에서 계약자 또는 피보험자(보험대상자)가 제 3 자에 대하여 가지는 손해배상 청구권을 취득합니다. 다만, 회사가 보상한 금액이 피보험자(보험대상자)가 입은 손해의 일부인 경우에는 피보험자(보험대상자)의 권리를 침해하지 아니하는 범위 내에서 그 권리를 취득합니다.

② 계약자 또는 피보험자(보험대상자)는 제 1 항에 의하여 회사가 취득한 권리를 행사하거나 지키는 것에 관하여 필요한 조치를 하여야 하며 또한 회사가 요청하는 증거 및 서류를 제출하여야 합니다. 이에 필요한 비용은 회사가 드립니다.

③ 회사는 제 1 항, 제 2 항에도 불구하고 타인을 위한 계약의 경우에는 계약자에 대한 대위권을 포기합니다.

#### 제 9 조(용어의 대체)

보통약관 제 6 조(보험금 지급사유의 통지)에서의 사고는 보험금 지급사유로 대체됩니다.

#### 제 10 조(준용규정)

이 특별약관에 정하지 아니한 사항은 보통약관을 따릅니다.

### 4. 항공기납치 특별약관

#### 제 1 조(보상하는 손해)

① 회사는 피보험자(보험대상자)가 보통약관 제 3 조(보험금의 지급사유)의 보험기간 도중에 피보험자(보험대상자)가 승객으로서 탑승한 항공기가 납치(이하 "사고"라 합니다)됨에 따라 예정목적지에 도착할 수 없게 된 동안에 대하여 매일 70,000 원씩 지급합니다.

② 제 1 항의 항공기의 납치라 함은, 부당한 의도를 가진 폭력, 폭행 또는 폭력이나 폭행의 위협으로서 항공기를 탈취하거나 지배권을 행사하는 것을 말합니다.

#### 제 2 조(보상하는 손해의 범위)

① 회사는 당해 항공기의 목적지 도착예정시간에서 12 시간이 지난 이후부터 시작되는 24 시간을 1 일로 보아 20 일을 한도로 제 1 조(보상하는손해)에 정한 보험금을 지급하여 드립니다.

② 또한 항공기가 최초의 명백한 사고가 있기 이전에 비행장에서 출발이 지연되었을 경우에는 제 1 항의 12 시간에 그러한 지연시간을 합한 시간 이후부터의 24 시간을 1 일로 봅니다.

#### 제 3 조(다른 보험과의 관계)

이 특별약관과 유사한 다수의 계약이 동시에 효력을 가질 경우에는 피보험자(보험대상자)나 보험수익자 혹은 그의 법정상속인이 선정하는 하나의 계약에서만 보상하며, 회사는 그 계약 이외의 다른 계약에 대하여는 이미 납입된 해당보험료를 돌려 드립니다.

#### 제 4 조(준용규정)

이 특별약관에 정하지 아니한 사항은 보통약관을 따릅니다.

### 5. 전쟁위험 특별약관

### 제 1 조(보상하는 손해)

- ① 회사는 보통약관 제 5 조(보험금을 지급하지 않는 사유) 제 1 항 제 5 호의 규정에도 불구하고 전쟁, 외국의 무력행사, 혁명, 내란, 폭동, 소요, 기타 이들과 유사한 사태로 인하여 피보험자(보험대상자)가 상해를 입었을 때는 보통약관의 규정에 의한 사망·후유장해보험금을 이 특별약관에 따라 지급하여 드립니다.
- ② 회사는 보험기간이 만료되기 전이라도 제 1 항의 위험이 뚜렷이 증가했다고 인정될 때에는 24 시간 이전에 서면으로 추가보험료를 청구하거나 이 특별약관을 해지할 수 있습니다.

### 제 2 조(계약 후 알릴 의무의 특례)

- ① 피보험자(보험대상자)가 여행경로를 변경하는 경우에는 계약자 또는 피보험자(보험대상자)는 미리 그 내용을 서면으로 회사에 제출하여야 합니다.
- ② 회사는 제 1 항의 통지를 받은 경우에는 회사가 정한 바에 의하여 추가보험료를 청구하거나 이 특별약관을 해지할 수 있습니다.
- ③ 계약자 또는 피보험자(보험대상자)가 제 1 항의 계약후 알릴 의무를 이행하지 아니한 경우에는 회사는 피보험자(보험대상자)가 여행경로를 변경한 이후의 사고로 인한 상해에 대해서는 보상하여 드리지 아니합니다.

### 제 3 조(보험계약해지의 효력)

제 1 조(보상하는 손해) 제 2 항 및 제 2 조(계약 후 알릴 의무의 특례) 제 2 항의 해지는 장래에 대해서만 그 효력이 있습니다.

### 제 4 조(준용규정)

이 특별약관에 정하지 아니한 사항은 보통약관을 따릅니다.

## 6. 해외여행중 중대사고 구조송환비용 특별약관

### 제 1 조(보상하는 손해)

- ① 회사는 아래의 사유로 계약자, 피보험자(보험대상자) 또는 피보험자(보험대상자)의 법정상속인이 부담하는 비용을 이 특별약관에 따라 보상하여 드립니다.
  1. 보통약관 제 3 조(보험금의 지급사유)의 보험기간도중에 피보험자(보험대상자)가 탑승한 항공기 또는 선박이 행방불명 또는 조난된 경우 또는 산악등반 중에 조난된 경우

2. 보험기간도중에 급격하고도 우연한 외래의 사고에 따라 긴급수색구조 등이 필요한 상태로 된 것이 경찰 등의 공공기관에 의하여 확인된 경우
3. 보통약관 제 3 조(보험금의 지급사유)의 상해를 직접원인으로 하여 사고일로부터 1 년 이내에 사망한 경우 또는 14 일 이상 계속 입원한 경우(다른 의료기관으로 이전한 경우에는 이전에 소요된 기간을 입원 중으로 봅니다. 다만, 그 이전에 대하여는 치료를 위하여 의사가 필요하다고 인정한 경우에 한합니다. 이하 같습니다.)
4. 질병을 직접 원인으로 하여 보험기간도중에 사망한 경우 또는 보험기간도중에 걸린 질병을 직접 원인으로 하여 14 일 이상 계속 입원한 경우. 다만, 입원에 대하여는 보험기간도중에 의사가 치료를 개시한 질병으로 인하여 입원에 한합니다.

② 제 1 항 제 1 호의 산악등반중 피보험자(보험대상자)의 조난이 확실치 않은 경우에는 피보험자(보험대상자)의 하산 예정일이후 계약자 또는 피보험자(보험대상자)의 법정상속인이나 이들을 대신한 사람이 경찰서 등의 공공기관, 조난구조대, 해난구조회사 또는 항공회사에 수색을 의뢰한 것을 조난이 발생한 것으로 봅니다.

## 제 2 조(비용의 범위)

① 회사가 보상하는 비용의 범위는 아래와 같습니다.

### 1. 수색구조비용

조난당한피보험자(보험대상자)를 수색, 구조 또는 이송(이하 「수색」 이라 합니다)하는 활동에 필요한 비용중 이들의 활동에 종사한 사람으로부터의 청구에 의하여 지급한 비용을 말합니다.

### 2. 항공운임 등 교통비

피보험자(보험대상자)의 수색, 간호 또는 사고처리를 위하여 사고발생지 또는 피보험자(보험대상자)의 법정상속인(그 대리인을 포함합니다. 이하 「구원자」 라 합니다)의 현지 왕복교통비를 말하며 2 명분을 한도로 합니다.

### 3. 숙박비

현지에서의 구원자의 숙박비를 말하여 구원자 2 명분을 한도로 하여 1 명당 14 박분을 한도로 합니다.

### 4. 이송비용

피보험자(보험대상자)가 사망한 경우 그 유해 및 시신을 현지로부터 보험증권(보험가입증서)에 기재된 피보험자(보험대상자)의 주소지에 이송하는데 필요한 비용 및 치료를 계속중인 피보험자(보험대상자)를 보험증권(보험가입증서)에 기재된 피보험자(보험대상자)의 주소지에 이송하는데 드는 비용으로서 통상액을 넘는 피보험자(보험대상자)의 운임 및 수행하는 의사, 간호사의 호송비를 말합니다.

### 5. 제잡비

구원자의 출입국 절차에 필요한 비용(여권인지대, 사증료, 예방접종료 등) 및 구원자 또는 피보험자(보험대상자)가 현지에서 지출한 교통비, 통신비, 피보험자(보험대상자) 유해처리비 등을 말하고 10 만원을 한도로 합니다.

### 제 3 조(보상하지 아니하는 손해)

회사는 보통약관 제 5 조(보험금을 지급하지 아니하는 사유) 제 1 항 제 1 호 내지 제 3 호의 사유를 원인으로 하여 생긴 손해는 보상하여 드리지 아니합니다.

### 제 4 조(보험금의 지급)

회사는 제 2 조(비용의 범위)의 비용 중 정당하다고 인정된 부분에 대해서만 보상하여 드리며, 계약자, 피보험자(보험대상자) 또는 수익자가 타인으로부터 손해배상을 받을 수 있는 경우에는 그 금액을 지급하지 아니합니다.

### 제 5 조(보험금의 분담)

제 1 조(보상하는 손해)의 비용에 대하여 보험금을 지급할 다수의 계약이 체결되어 있는 경우에는 각각의 계약에 대하여 다른 계약이 없는 것으로 하여 산출한 보상책임액의 합계액이 그 비용을 초과했을 때 회사는 이 계약에 따른 보상책임액의 위의 합계액에 대한 비율에 따라 보험금을 지급합니다.

### 제 6 조(보상한도액)

회사가 이 특별약관에 관하여 지급할 보험금은 보험기간을 통하여 이 특별약관의 보험가입금액을 한도로 합니다.

### 제 7 조(준용규정)

이 특별약관에 정하지 아니한 사항은 보통약관을 따릅니다.

## 7. ( )보험금만의 지급 특별약관

### 제 1 조 (보상하는 손해)

회사는 ( )약관에 관계없이 ( )보험금만을 지급합니다.

### 제 2 조 (준용규정)

이 특별약관에 정하지 아니한 사항은 ( )약관을 따릅니다.

## 8. 단체계약 특별약관

### 제 1 조(계약의 적용 범위)

① 피보험자가 다음중 한가지의 단체에 소속되어야 하며, 단체를 대표하여 계약자로 된 자가 단체보험 계약상의 모든 권리, 의무를 행사할 수 있어야 합니다.

1. 제 1종 단체

동일한 회사, 사업장, 관공서, 국영기업체, 조합 등 5인 이상의 근로자를 고용하고 있는 단체. 다만, 사업장, 직제, 직종 등으로 구분되어 있는 경우의 단체소속 여부는 관련법규 등에서 정하는 바에 따릅니다.

2. 제 2종 단체

비영리법인단체 또는 변호사회, 의사회등 동업자단체로서 5인 이상의 구성원이 있는 단체

3. 제 3종 단체

그밖에 단체의 구성원을 확정시킬 수 있고 계약의 일괄적인 관리가 가능한 단체로서 5인 이상의 구성원이 있는 단체

② 제 1 항의 대상단체에 소속된 자로서 동일한 보험계약을 체결한 5인 이상의 피보험자로 피보험단체를 구성하여야 하며, 단체 구성원의 일부만을 대상으로 가입하는 경우에는 다음의 조건을 모두 충족하여야 합니다.

1. 단체의 내규에 의한 복지제도로써 노사합의에 의하며, 보험료의 일부를 단체 또는 단체의 대표자가 부담하여야 합니다.

2. 제 1 항 제 2 호 및 제 3 호에 해당하는 단체는 내규에 의해 단체의 대표자와 보험회사가 협정에 의해 체결하여야 합니다.

**제 2 조(상법 제 735 조 3 의 적용)**

① 제 1 조의 단체가 피보험자를 확정할 수 있고 계약의 일괄적 관리가 가능하며, 규약에 따라 계약을 체결하는 경우 피보험자의 서면에 의한 동의를 얻지 않아도 되며, 계약자에게만 보험증권을 드릴 수 있습니다.

② 제 1 항의 규약은 보험의 종류 및 일괄 가입에 관한 사항이 포함되어야 하며, 동의 또는 협의를 통하여 피보험자들의 의사가 규약에 반영될 수 있어야 합니다. 다만, 보험수익자를 계약자 등 피보험자의 이해에 반하는 자로 지정하는 경우에는 해당 내용이 규약에 반영되어야 하며, 반영되지 않은 경우에는 별도 피보험자의 동의를 받아야 합니다.

③ 보험회사는 계약자를 통해 단체의 규약이 제 2 항을 충족하고 있는 지 확인을 해야 하며, 계약자는 이에 협조하여야 합니다.

**제 3 조(단체요율의 적용)**

① 제 1 조의 단체는 단체요율을 적용할 수 있습니다. 다만, 제 3 종 단체는 구성원이 명확하고 위험의 동질성이 확보되어야 합니다.



② 단체 구성원의 일부만을 대상으로 가입하는 경우에는 대상단체의 위험과 피보험단체의 위험의 동질성이 유지되어야 합니다.

#### **제 4조(보험의 목적의 증가 감소 또는 교체)**

① 계약을 맺은 후 보험의 목적을 증가, 감소 또는 교체코자 하는 경우에는 계약자 또는 피보험자는 지체없이 서면으로 그 사실을 회사에 알리고 회사의 승인을 받아야 합니다.

② 이 계약기간 중 보험의 목적 감소의 경우는 당해 보험의 목적의 계약은 해지된 것으로 하며 새로이 증가 또는 교체되는 보험의 목적의 보험기간은 이 계약의 남은 보험기간으로 하고, 이로 인하여 발생하는 추가 또는 환급보험료는 일단위로 계산하여 받거나 돌려 드립니다.

③ 회사는 제 1항 및 제 2항을 위반하였을 경우에 새로이 증가 또는 교체되는 해당 보험의 목적에 대하여는 보상하여 드리지 아니합니다.

④ 제 1항에 따라 보험의 목적이 교체되는 경우에는 보험의 목적 교체전 계약과 동일한 보장조건 및 인수기준에 따라 가입될 수 있으며, 보험의 목적 교체시점부터 잔여 보험기간(보험의 목적 교체전 계약의 보험기간 만료일)까지 보상하여 드립니다.

#### **제 5조(개별계약으로의 전환)**

① 피보험자가 퇴직 등의 사유로 인하여 피보험단체에서 탈퇴하는 경우 피보험자가 보험료의 일부를 부담한 경우에 한하여 탈퇴일로부터 1개월 이내에 계약자 또는 피보험자는 회사의 승낙을 얻어 개별계약으로 전환할 수 있으며, 이 경우 피보험자는 개별계약의 계약자가 됩니다.

② 제 1항에 따라 개별계약으로 전환시에는 전환후 피보험자의 보험기간은 이 계약의 남은 기간으로 하고, 이로 인하여 발생하는 추가 또는 환급되는 보험료는 보험료 및 책임준비금 산출방법서에서 정한 바에 따라 일단위로 계산하여 받거나 돌려 드립니다.

#### **제 6조 (보험증권(보험가입증서)의 발급)**

① 회사는 보험계약자에게 보험증권(보험가입증서)을 드려야 하고, 그 약관의 주요한 내용을 알려드립니다.

② 보험계약자의 요청이 있을 경우, 개별 피보험자(보험대상자)에게는 가입증명서를 발급하여 드립니다.

#### **제 7조(적용상의 특칙)**

계약자가 아닌 단체의 소속원이 보험료 전부 또는 일부를 부담하는 경우에는 그 소속원이 계약자로서의 권리를 행사할 수 있습니다.

#### **제 8조(준용규정)**

이 특별약관에 정하지 아니한 사항은 보통약관을 따릅니다.

## 9. 보험료정산 추가특별약관

### 제 1조(보험료의 정산)

① 회사는 단체계약 특별약관(이하 “특별약관”이라 합니다) 제 4 조(보험의 목적의 증가 감소 또는 교체) 제 2 항에도 불구하고 이 추가특별약관에 따라 보험료를 정산합니다.

② 회사는 특별약관 제 4 조(보험의 목적의 증가 감소 또는 교체) 제 3 항에도 불구하고 보험료가 정산되기 이전일지라도 새로이 증가 또는 교체된 피보험자(보험대상자)에 대해 생긴 손해를 보상하여 드립니다.

### 제 2조(보험가입금액)

계약자가 피보험자(보험대상자)의 보험가입금액을 각기 달리하여 가입하고자 할 경우에 회사는 계약사항을 고려하여 이를 승인할 수 있습니다.

### 제 3조(피보험자(보험대상자)의 명부)

계약자는 항상 피보험자(보험대상자) 명부를 비치하여 회사가 열람을 요구할 경우에는 이에 따라야 합니다.

### 제 4조(예치보험료)

예치보험료는 계약체결일 이전 1 개월 동안 1 일 평균인원수에 정해진 보험요율을 적용하여 계산합니다.

### 제 5조(보험료의 정산방법)

보험료는 피보험자(보험대상자)수의 증감을 기초로 하여 다음과 같이 정산합니다.

1. 계약자는 매월 10 일까지 전월말까지의 피보험자(보험대상자)수에 관한 서류를 회사에 제출하여야 합니다. 그러나 계약이 효력상실 또는 해지된 경우에는 효력상실 또는 해지일까지의 보험료를 확정하기 위하여 필요한 서류를 효력상실 또는 해지 즉시 회사에 제출하여야 합니다.
2. 회사는 보험기간중이나 보험기간 만료후 보험료를 산출하기 위하여 필요하다고 인정될 경우에는 계약자의 서류를 열람할 수 있습니다.
3. 회사는 보험기간 만료와 동시에 피보험자(보험대상자)수에 따라 산출된 확정보험료와 계약을 체결할 때 산출한 예치보험료를 비교하여 그 차액을 정산합니다.

### 제 6조(준용규정)

이 추가특별약관에 정하지 아니한 사항은 보통약관 및 특별약관을 따릅니다.

## 10. 포괄계약 추가특별약관

### 제 1 조(적용범위)

이 추가 특별약관은 특정기간을 계약기간으로 하여 동기간에 계약자가 통지한 피보험자(보험대상자)의 해외여행을 회사가 제 3 조(해외여행자의 통지)의 통지조건에 따라 포괄적으로 보장하는 계약에 대하여 적용합니다.

계약자 : ①관광진흥법 및 동법 시행령에 따라 등록된 일반여행업자 및 국외여행업자

: ②단체특별약관 제 1 조(적용범위)에 정한 단체의 대표

피보험자(보험대상자): ①여행업자가 알선, 주최한 해외여행자

②단체특별약관 제 1 조(적용범위)에 정한 단체 소속의 해외여행자

### 제 2 조(보험료)

① 계약 체결시 계약자는 보험계약기간 중에 예상 해외여행자수 및 보험가입조건을 회사에 제출하여야 하며 동 조건 등에 따라 산출된 추정보험료를 납입하여야 합니다.

② 회사는 제 3 조(해외여행자의 통지)에 의해 통지된 내용에 따라 실제보험료를 산출한 후 보험기간 종료후 7 일 이내에 제 1 항의 추정보험료의 차액을 받거나 돌려 드립니다.

### 제 3 조(해외여행자의 통지)

계약자 또는 이들의 대리인은 피보험자(보험대상자)의 「별표」의 해당사항을 서면통지(팩시밀리를 포함합니다)하여야 합니다. 회사의 보장은 「별표」의 통지가 회사에 접수되는 시점에 시작되며, 다만 우편통지시 그 통지가 지연된 경우에는 우체국소인이 찍힌 날로부터 3일이 지나면 회사에 접수된 것으로 봅니다.

### 제 4 조(적용특칙)

이 추가특별약관에서는 보통약관 제 21 조 1 항의 4 를 적용하지 아니하며 회사는 계약자에게만 보험증권(보험가입증서)을 드립니다.

### 제 5 조(준용규정)

이 추가특별약관에 정하지 아니한 사항은 보통약관 및 특별약관을 따릅니다.

### [별표]

#### 해외여행통지

피 보험자	주민 등록번호	여행지 여행지	여행 목적	보험기간		보험 수익자	보험 가입조건	피보험자 (보험대상자) 날인
				출발일	도착일			

다른 보험 계약사항	성명	보험종목	회사명	만기일	. . .  작성자 □

### 11. 부부보장 특별약관

#### 제 1 조(피보험자(보험대상자)의 범위)

회사는 이 특별약관에 의하여 보통약관 제 3 조에서의 피보험자는 피보험자(보험대상자) 본인(이하 “본인” 이라 합니다)과 보험증권(보험가입증서)에 기재된 본인의 배우자로 합니다.

#### 제 2 조(준용규정)

이 특별약관에 정하지 아니한 사항은 보통약관을 따릅니다.

### 12. 가족종합보장 특별약관

#### 제 1 조(피보험자(보험대상자)의 범위)

① 회사는 이 특별약관에 의하여 피보험자(보험대상자) 본인(이하 “본인” 이라 합니다) 및 보험증권(보험가입증서)에 기재된 본인의 가족을 보통약관 제 3 조에서 부담하는 피보험자(보험대상자)로 합니다.

② 제 1 항의 가족이라 함은 아래의 사람을 말합니다.

1. 본인의 배우자
2. 본인과 생계를 같이하는 본인 및 배우자의 부모
3. 본인과 생계를 같이하는 미혼자녀

③ 제 2 항의 본인과 본인 이외의 가족과의 관계는 사고발생 당시의 관계를 말합니다.

#### 제 2 조(준용규정)

이 특별약관에 정하지 아니한 사항은 보통약관을 따릅니다.

### 13. 포괄계약 추가특별약관(II)

#### 제 1 조(적용범위)

이 추가 특별약관은 특정기간을 계약기간으로 하여 동기간에 계약자가 통지한 피보험자(보험대상자)의 해외여행을 회사가 제 3 조(해외여행자의 통지)의 통지조건에 따라 포괄적으로 보장하는 계약에 대하여 적용합니다.

**\*계약자 :** ① 관광진흥법 및 동법 시행령에 따라 등록된 일반여행업자 및 국외여행업자

② 단체특별약관 제 1 조(적용범위)에 정한 단체의 대표

**\*피보험자(보험대상자):**①여행업자가 알선, 주최한 해외여행자

②단체특별약관 제 1 조(적용범위)에 정한 단체 소속의 해외여행자

#### 제 2 조(보험료)

① 계약 체결시 계약자는 보험계약기간 중에 예상 해외여행자수 및 보험가입조건을 회사에 제출하여야 하며 동 조건 등에 따라 산출된 추정보험료를 납입하여야 합니다.

② 회사는 제 3 조(해외여행자의 통지)에 의해 통지된 내용에 따라 실제보험료를 산출한 후 보험기간 종료후 30 일 이내에 제 1 항의 추정보험료의 차액을 받거나 돌려 드립니다.

#### 제 3 조(해외여행자의 통지)

계약자 또는 이들의 대리인은 피보험자(보험대상자)의 「별표 2」의 해당사항을 전월에 해외여행을 목적으로 주거지를 출발 한 피보험자(보험대상자)(이하 ‘전월에 해외여행을 목적으로 주거지를 출발 한 피보험자(보험대상자)’를 ‘전월 피보험자(보험대상자)’라고 합니다.)에 대하여 매월 30 일까지 서면통지(전자우편 또는 팩시밀리를 포함합니다)를 하여야 합니다. 회사의 ‘전월 피보험자(보험대상자)’에 대한 보장은 별도의 다른 약정이 없는 한 「별표 2」의 통지가 회사에 매월 30 일까지 접수되는 건에 한하여 효력을 가지며, 다만 우편통지시 그 통지가 지연된 경우에는 우체국소인이 찍힌 날로부터 3 일이 지나면 회사에 접수된 것으로 봅니다.

#### 제 4 조(적용특칙)

이 추가특별약관에서는 보통약관 제 21 조 1 항의 4 를 적용하지 아니하며 회사는 계약자에게만 보험증권(보험가입증서)을 드립니다.

#### 제 5 조(준용규정)

이 추가특별약관에 정하지 아니한 사항은 보통약관 및 특별약관을 따릅니다.

[별표 2]

해외여행 통지표

계약자명 :

증권번호 :

포괄보험기간:

번호	피보험자 (보험대상자)	주민등록번호	여행지	여행 목적	보험기간	
					출발일(시간)	도착일(시간)

다른 보험 계약사항	성명	보험종목	회사명	만기일

· · ·  
작성자 □

14. 보험료정산 추가특별약관 II

제 1 조(보험료의 정산)

- ① 회사는 단체계약 특별약관(이하 “특별약관” 이라 합니다) 제 4 조(보험의 목적의 증가 감소 또는 교체) 제 2 항에도 불구하고 이 추가특별약관에 따라 보험료를 정산합니다.
- ② 회사는 특별약관 제 4 조(보험의 목적의 증가 감소 또는 교체) 제 3 항에 따라, 계약자 또는 피보험자(보험대상자)가 새로이 피보험자(보험대상자)를 증가, 감소 또는 교체코자

하는 경우에는 지체없이 서면으로 그 사실을 회사에 통지하고 회사의 승인을 받지 아니하면, 새로이 증가 또는 교체되는 해당 피보험자(보험대상자)에 대해 생긴 손해를 보상하지 않습니다.

#### 제 2조(보험가입금액)

계약자가 피보험자(보험대상자)의 보험가입금액을 각기 달리하여 가입하고자 할 경우에 회사는 계약사항을 고려하여 이를 승인할 수 있습니다.

#### 제 3조(피보험자(보험대상자)의 명부)

계약자는 항상 피보험자(보험대상자) 명부를 비치하여 회사가 열람을 요구할 경우에는 이에 따라야 합니다.

#### 제 4조(예치보험료)

예치보험료는 계약체결시의 피보험자(보험대상자)인원수에 정해진 보험요율을 적용하여 계산합니다.

#### 제 5조(보험료의 정산방법)

보험료는 피보험자(보험대상자)수의 증감을기초로 하여 다음과 같이 정산합니다.

1. 계약자는 피보험자(보험대상자)의 증가, 감소 또는 교체코자 하는 경우에는, 그 변동사항에 관한 사실을 지체없이 서면으로 회사에 제출하여야 합니다. 그리고 계약이 효력상실 또는 해지된 경우에는 효력상실 또는 해지일까지의 보험료를 확정하기 위하여 필요한 서류를 효력상실 또는 해지 즉시 회사에 제출하여야 합니다.
2. 회사는 보험기간중이나 보험기간 만료후 보험료를 산출하기 위하여 필요하다고 인정될 경우에는 계약자의 서류를 열람할 수 있습니다.
3. 회사는 보험기간 만료와 동시에 피보험자(보험대상자)수에 따라 산출된 확정보험료와 계약을 체결할 때 산출한 예치보험료를 비교하여 그 차액을 정산합니다.

#### 제 6조(준용규정)

이 추가특별약관에 정하지 아니한 사항은 보통약관 및 특별약관을 따릅니다.

### 15. 환율특별약관

#### 제 1조

우리 회사는 보험료를 원화로 영수 또는 환급할 때에는 청약일 또는 배서일의 한국외환은행 1차고시 전신환대고객매도율로 환산한 원화로 합니다.

##### ① 보험료 : 청약일

- ② 추가 및 환급보험료 : 배서일
- ③ 해지환급보험료 : 해지일
- ④ 분납보험료 : 납입해당일

**제 2 조**

보상액은 지급일의 한국외환은행 1 차고시 전신환대고객매도율로 환산한 원화 또는 ( )화에 해당하는 외환증서로 지급하여 드립니다.

**16. 지정대리청구서비스 특별약관**

**제 1 조(적용대상)**

이 특별약관(이하 “특약”)은 계약자, 피보험자(보험대상자) 및 보험수익자(보험금을 받는 자)가 모두 동일한 보통약관 및 특별약관에 적용됩니다.

**제 2 조(특약의 체결 및 소멸)**

- ① 이 특약은 보험계약자의 청약(請約)과 보험회사의 승낙(承諾)으로 부가되어집니다. (이하 보험계약자는 “계약자”, 보험회사는 “회사” 라 합니다)
- ② 제 1 조(적용대상)의 보험계약이 해지(解止) 또는 기타 사유에 의하여 효력을 가지지 아니하게 되는 경우에는 이 특약은 더 이상 효력을 가지지 아니합니다.

**제 3 조(지정대리청구인의 지정)**

① 보험계약자는 보통약관 또는 특별약관에서 정한 보험금을 직접 청구할 수 없는 특별한 사정이 있을 경우를 대비하여 계약체결시 또는 계약체결 이후 다음 각호의 1에 해당하는 자 중 1 인을 보험금의 대리청구인(이하, “지정대리청구인” 이라 합니다)으로 지정(제 4 조에 의한 변경 지정 포함)할 수 있습니다. 다만, 지정대리청구인은 보험금 청구시에도 다음 각호의 1에 해당하여야 합니다.

1. 피보험자(보험대상자)와 동거하거나 피보험자(보험대상자)와 생계를 같이 하고 있는 피보험자(보험대상자)의 가족관계등록부상 또는 주민등록상의 배우자
2. 피보험자(보험대상자)와 동거하거나 피보험자(보험대상자)와 생계를 같이 하고 있는 피보험자(보험대상자)의 3촌 이내의 친족



② 제 1 항에도 불구하고, 지정대리청구인이 지정된 이후에 제 1 조(적용대상)의 보험수익자(보험금을 받는 자)가 변경되는 경우에는 이미 지정된 지정대리청구인의 자격은 자동적으로 상실된 것으로 봅니다.

#### 제 4 조(지정대리청구인의 변경지정)

계약자는 다음의 서류를 제출하고 지정대리청구인을 변경 지정할 수 있습니다. 이 경우 회사는 변경 지정을 서면으로 알리거나 보험증권(보험가입증서)의 뒷면에 기재하여 드립니다.

1. 지정대리청구인 변경신청서(회사양식)
2. 보험증권(보험가입증서)
3. 지정대리청구인의 주민등록등본, 가족관계등록부(기본증명서 등)
4. 신분증(주민등록증 또는 운전면허증 등 사진이 부착된 정부기관 발행 신분증, 본인이 아닌 경우에는 본인의 인감증명서 포함)

#### 제 5 조(보험금 지급 등의 절차)

① 지정대리청구인은 제 6 조(보험금 청구시 구비서류)에 정한 구비서류 및 제 1 조(적용대상)의 보험수익자(보험금을 받는 자)가 보험금을 직접 청구할 수 없는 특별한 사정이 있음을 증명하는 서류를 제출하고 회사의 승낙을 얻어 제 1 조(적용대상)의 보험수익자(보험금을 받는 자)의 대리인으로서 보험금(사망보험금 제외)을 청구하고 수령할 수 있습니다.

② 회사가 보험금을 지정대리청구인에게 지급한 경우에는 그 이후 보험금 청구를 받더라도 회사는 이를 지급하지 아니합니다.

#### 제 6 조(보험금 등 청구시 구비서류)

지정대리청구인은 회사가 정하는 방법에 따라 다음의 서류를 제출하고 보험금을 청구하여야 합니다.

1. 청구서(회사양식)
2. 사고증명서
3. 신분증(주민등록증 또는 운전면허증 등 사진이 부착된 정부기관 발행 신분증)
4. 피보험자의 인감증명서
5. 피보험자 및 지정대리청구인의 가족관계등록부(가족관계증명서) 및 주민등록등본
6. 기타 지정대리청구인이 보험금 등의 수령에 필요하여 제출하는 서류

**제 7조(준용규정)**

이 특약에서 정하지 아니한 사항에 대하여는 보통약관 및 해당 특별약관의 규정을 따릅니다.

**【별표 1】 장해분류표**

장 해 분 류 표  
□□□□□□□□□□□□□□□□□□□□□□□□

□ 총칙

**1. 장해의 정의**

- 1) ‘장해’라 함은 상해 또는 질병에 대하여 치유된 후 신체에 남아 있는 영구적인 정신 또는 육체의 훼손상태 및 기능상실 상태를 말한다. 다만, 질병과 부상의 주증상과 합병증상 및 이에 대한 치료를 받는 과정에서 일시적으로 나타나는 증상은 장해에 포함되지 않는다.
- 2) ‘영구적’이라 함은 원칙적으로 치유하는 때 장래 회복할 가망이 없는 상태로서 정신적 또는 육체적 훼손상태임이 의학적으로 인정되는 경우를 말한다.
- 3) ‘치유된 후’라 함은 상해 또는 질병에 대한 치료의 효과를 기대할 수 없게 되고 또한 그 증상이 고정된 상태를 말한다.
- 4) 다만, 영구히 고정된 증상은 아니지만 치료 종결 후 한시적으로 나타나는 장해에 대하여는 그 기간이 5년 이상인 경우 해당 장해지급률의 20%를 장해지급률로 한다.
- 5) 위 4)에 따라 장해지급률이 결정되었으나 그 이후 보장받을 수 있는 기간(계약의 효력이 없어진 경우에는 보험기간이 10년 이상인 계약은 상해 발생일 또는 질병의 진단확정일부터 2년 이내로 하고, 보험기간이 10년 미만인 계약은 상해 발생일 또는 질병의 진단확정일부터 1년 이내)에 장해상태가 더 악화된 때에는 그 악화된 장해상태를 기준으로 장해지급률을 결정한다.

**2. 신체부위**

‘신체부위’라 함은 ① 눈 ② 귀 ③ 코 ④ 씹어먹거나 말하는 기능 ⑤ 외모 ⑥ 척추(등뼈) ⑦ 체간골 ⑧ 팔 ⑨ 다리 손가락 발가락 흉.복부장기 및 비뇨생식기 신경계.정신행동의 13개 부위를 말하며, 이를 각각 동일한 신체부위라 한다. 다만, 좌.우의 눈, 귀, 팔, 다리, 손가락, 발가락은 각각 다른 신체부위로 본다.

**3. 장해의 판정**

- 1) 하나의 장해가 관찰 방법에 따라서 장해분류표상 2가지 이상의 신체부위에서 장해로 평가되는 경우에는 그 중 높은 지급률을 적용한다.
- 2) 동일한 신체부위에 2가지 이상의 장해가 발생한 경우에는 합산하지 않고 그중 높은 지급률을 적용함을 원칙으로 한다. 그러나 각 신체부위별 판정기준에서 별도로 정한 경우에는 그 기준에 따른다.
- 3) 하나의 장해가 다른 장해와 통상 파생하는 관계에 있는 경우에는 그중 높은 지급률만을 적용하며, 하나의 장해로 둘 이상의 파생장해가 발생하는 경우 각 파생장해의 지급률을 합산한 지급률과 최초 장해의 지급률을 비교하여 그 중 높은 지급률을 적용한다.
- 4) 의학적으로 뇌사판정을 받고 호흡기능과 심장박동기능을 상실하여 인공심박동기 등 장치에 의존하여 생명을 연장하고 있는 뇌사상태는 장해의 판정대상에 포함되지 않는다. 다만,

뇌사판정을 받은 경우가 아닌 식물인간상태(의식이 전혀 없고 사지의 자발적인 움직임이 불가능하여 일상생활에서 항시 간호가 필요한 상태)는 각 신체부위별 판정기준에 따라 평가한다.

5) 장애진단서에는 ① 장애진단명 및 발생시기 ② 장애의 내용과 그 정도 ③ 사고와의 인과관계 및 사고의 관여도 ④ 향후 치료의 문제 및 호전도를 필수적으로 기재해야 한다. 다만, 신경계·정신행동 장애의 경우 ① 개호(장애로 혼자서 활동이 어려운 사람을 곁에서 돌보는 것) 여부 ② 객관적 이유 및 개호의 내용을 추가로 기재하여야 한다.

## □ 장애분류별 판정기준

### 1. 눈의 장애

#### 가. 장애의 분류

장애의 분류	지급률
1) 두 눈이 멀었을 때	100
2) 한 눈이 멀었을 때	50
3) 한 눈의 교정시력이 0.02 이하로 된 때	35
4) 한 눈의 교정시력이 0.06 이하로 된 때	25
5) 한 눈의 교정시력이 0.1 이하로 된 때	15
6) 한 눈의 교정시력이 0.2 이하로 된 때	5
7) 한 눈의 <u>안구(눈동자)에</u> 뚜렷한 운동장애나 뚜렷한 조절기능장애를 남긴 때	10
8) <u>한 눈에 뚜렷한 시야장애를 남긴 때</u>	5
9) 한 눈의 눈꺼풀에 뚜렷한 결손을 남긴 때	10
10) 한 눈의 눈꺼풀에 뚜렷한 운동장애를 남긴 때	5

#### 나. 장애판정기준

- 1) 시력장애의 경우 공인된 시력 검사표에 따라 최소 3회 이상 측정한다.
- 2) ‘교정시력’ 이라 함은 안경(콘택트 렌즈를 포함한 모든 종류의 시력교정 수단)으로 교정한 원거리 최대교정시력을 말한다. 다만, 각막이식술을 받은 환자인 경우 각막이식술 이전의 시력상태를 기준으로 평가한다.
- 3) ‘한눈이 멀었을 때’ 라 함은 안구의 적출은 물론 명암을 가리지 못하거나(‘광각무’) 겨우 가릴 수 있는 경우(‘광각유’)를 말한다.
- 4) ‘한눈의 교정시력이 0.02 이하로 된 때’ 라 함은 안전수동(Hand Movement)<sup>주 1)</sup>, 안전수지(Finger Counting)<sup>주 2)</sup> 상태를 포함한다.

※주 1) 안전수동 : 물체를 감별할 정도의 시력상태가 아니며 눈앞에서 손의 움직임을 식별할 수 있을 정도의 시력상태

주 2) 안전수지 : 시표의 가장 큰 글씨를 읽을 수 있는 정도의 시력은 아니나 눈 앞 30cm 이내에서 손가락의 개수를 식별할 수 있을 정도의 시력상태

5) 안구(눈동자) 운동장애의 판정은 질병의 진단 또는 외상 후 1년 이상이 지난 뒤 그 장애 정도를 평가한다.

6) ‘안구(눈동자)의 뚜렷한 운동장애’ 라 함은 아래의 두 경우 중 하나에 해당하는 경우를 말한다.

가) 한 눈의 안구(눈동자)의 주시야(머리를 움직이지 않고 눈만을 움직여서 볼 수 있는 범위)의 운동범위가 정상의 1/2 이하로 감소된 경우

나) 중심 20도 이내에서 복시(물체가 둘로 보이거나 겹쳐 보임)를 남긴 경우

7) ‘안구(눈동자)의 뚜렷한 조절기능장애’ 라 함은 조절력이 정상의 1/2 이하로 감소된 경우를 말한다. 다만, 조절력의 감소를 무시할 수 있는 50세 이상(장애진단시 연령 기준)의 경우에는 제외한다.

8) ‘뚜렷한 시야 장애’ 라 함은 한 눈의 시야 범위가 정상시야 범위의 60% 이하로 제한된 경우를 말한다. 이 경우 시야검사는 공인된 시야검사방법으로 측정하며, 시야장애 평가 시 자동시야검사계(골드만 시야검사)를 이용하여 8 방향 시야범위 합계를 정상범위와 비교하여 평가한다.

9) ‘눈꺼풀에 뚜렷한 결손을 남긴 때’ 라 함은 눈꺼풀의 결손으로 눈을 감았을 때 각막(검은 자위)이 완전히 덮이지 않는 경우를 말한다.

10) ‘눈꺼풀에 뚜렷한 운동장애를 남긴 때’ 라 함은 눈을 떴을 때 동공을 1/2 이상 덮거나 또는 눈을 감았을 때 각막을 완전히 덮을 수 없는 경우를 말한다.

11) 외상이나 화상 등으로 안구의 적출이 불가피한 경우에는 외모의 추상(추한 모습)이 가산된다. 이 경우 안구가 적출되어 눈자위의 조직요몰(凹沒) 등으로 의안마저 끼워 넣을 수 없는 상태이면 ‘뚜렷한 추상(추한 모습)’으로, 의안을 끼워 넣을 수 있는 상태이면 ‘약간의 추상(추한 모습)’으로 지급률을 가산한다.

12) ‘눈꺼풀에 뚜렷한 결손을 남긴 때’에 해당하는 경우에는 추상(추한 모습)장애를 포함하여 장애를 평가한 것으로 보고 추상(추한 모습)장애를 가산하지 않는다. 다만, 안면부의 추상(추한 모습)은 두 가지 장애평가 방법 중 피보험자에게 유리한 것을 적용한다.

## 2. 귀의 장애

### 가. 장애의 분류

장애의 분류	지급률
--------	-----

1) 두 귀의 청력을 완전히 잃었을 때	80
2) 한 귀의 청력을 완전히 잃고, 다른 귀의 청력에 심한 장애를 남긴 때	45
3) 한 귀의 청력을 완전히 잃었을 때	25
4) 한 귀의 청력에 심한 장애를 남긴 때	15
5) 한 귀의 청력에 약간의 장애를 남긴 때	5
6) 한 귀의 귓바퀴의 대부분이 결손된 때	10
<u>7) 평형기능에 장애를 남긴 때</u>	<u>10</u>

#### 나. 장애판정기준

- 1) 청력장애는 순음청력검사 결과에 따라 데시벨(dB:decibel)로서 표시하고, 3회 이상의 청력검사를 실시한 후 적용한다. 다만, 각 측정치의 결과값 차이가  $\pm 10\text{dB}$  이상인 경우 청성뇌간반응검사(ABR)를 통해 객관적인 장애 상태를 재평가하여야 한다.
- 2) ‘한 귀의 청력을 완전히 잃었을 때’ 라 함은 순음청력검사 결과 평균순음역치가 90dB 이상인 경우를 말한다.
- 3) ‘심한 장애를 남긴 때’ 라 함은 순음청력검사 결과 평균순음역치가 80dB 이상인 경우에 해당되어, 귀에다 대고 말하지 않고는 큰 소리를 알아듣지 못하는 경우를 말한다.
- 4) ‘약간의 장애를 남긴 때’ 라 함은 순음청력검사 결과 평균순음역치가 70dB 이상인 경우에 해당되어, 50cm 이상의 거리에서는 보통의 말소리를 알아듣지 못하는 경우를 말한다.
- 5) 순음청력검사를 실시하기 곤란하거나(청력의 감소가 의심되지만 의사소통이 되지 않는 경우, 만 3세 미만의 소아 포함) 검사결과에 대한 검증이 필요한 경우에는 ‘언어청력검사, 임피던스 청력검사, 청성뇌간반응검사(ABR), 이음향방사검사’ 등을 추가실시 후 장애를 평가한다.

#### 다. 귓바퀴의 결손

- 1) ‘귓바퀴의 대부분이 결손된 때’ 라 함은 귓바퀴의 연골부가 1/2 이상 결손된 경우를 말한다.
- 2) 귓바퀴의 연골부가 1/2 미만 결손이고 청력에 이상이 없으면 외모의 추상(추한 모습)장애로만 평가한다.

#### 라. 평형기능의 장애

- 1) ‘평형기능에 장애를 남긴 때’ 라 함은 전정기관 이상으로 보행 등 일상생활이 어려운 상태로 아래의 평형장애 평가항목별 합산점수가 30 점 이상인 경우를 말한다.

항목	내 용	점수
<u>검사</u> <u>소견</u>	<u>양측 전정기능 소실</u>	<u>14</u>
	<u>양측 전정기능 감소</u>	<u>10</u>
	<u>일측 전정기능 소실</u>	<u>4</u>
<u>치료</u> <u>병력</u>	<u>장기 통원치료(1년간 12회이상)</u>	<u>6</u>
	<u>장기 통원치료(1년간 6회이상)</u>	<u>4</u>
	<u>단기 통원치료(6개월간 6회이상)</u>	<u>2</u>
	<u>단기 통원치료(6개월간 6회미만)</u>	<u>0</u>

기능 장애 조건	<u>두 눈을 감고 일어서기 곤란하거나 두 눈을 뜨고 10m 거리를 직선으로 걸다가 쓰러지는 경우</u>	20
	<u>두 눈을 뜨고 10m 거리를 직선으로 걸다가 중간에 균형을 잡으려 멈추어야 하는 경우</u>	12
	<u>두 눈을 뜨고 10m 거리를 직선으로 걸을 때 중앙에서 60cm 이상 벗어나는 경우</u>	8

2) 평형기능의 장애는 장애판정 직전 1년 이상 지속적인 치료 후 장애가 고착되었을 때 판정하며, 뇌병변 여부, 전정기능 이상 및 장애상태를 평가하기 위해 아래의 검사들을 기초로 한다.

가) 뇌영상검사(CT, MRI)

나) 온도안진검사, 전기안진검사(또는 비디오안진검사) 등

### 3. 코의 장애

가. 장애의 분류

장애의 분류	지급률
1) 코의 <u>호흡기능</u> 을 완전히 잃었을 때	15
2) 코의 <u>후각기능</u> 을 완전히 잃었을 때	5

나. 장애판정기준

- 1) ‘코의 호흡기능을 완전히 잃었을 때’ 라 함은 일상생활에서 구강호흡의 보조를 받지 않는 상태에서 코로 숨쉬는 것만으로 정상적인 호흡을 할 수 없다는 것이 비강통기도검사 등 의학적으로 인정된 검사로 확인되는 경우를 말한다.
- 2) ‘코의 후각기능을 완전히 잃었을 때’ 라 함은 후각신경의 손상으로 인하여 양쪽 코의 후각기능을 완전히 잃은 경우를 말하며, 후각감퇴는 장애의 대상으로 하지 않는다.
- 3) 양쪽 코의 후각기능은 후각인지검사, 후각역치검사 등을 통해 6개월 이상 고정된 후각의 완전손실이 확인되어야 한다.
- 4) 코의 추상(추한 모습)장애를 수반한 때에는 기능장애의 지급률과 추상장애의 지급률을 합산한다.

### 4. 씹어먹거나 말하는 장애

가. 장애의 분류

장애의 분류	지급률
--------	-----

1) 씹어먹는 기능과 말하는 기능 모두에 심한 장애를 남긴 때	100
2) <u>씹어먹는 기능에 심한 장애를 남긴 때</u>	80
3) <u>말하는 기능에 심한 장애를 남긴 때</u>	60
4) 씹어먹는 기능과 말하는 기능 모두에 뚜렷한 장애를 남긴 때	40
5) 씹어먹는 기능 또는 말하는 기능에 뚜렷한 장애를 남긴 때	20
6) 씹어먹는 기능과 말하는 기능 모두에 약간의 장애를 남긴 때	10
7) 씹어먹는 기능 또는 말하는 기능에 약간의 장애를 남긴 때	5
8) 치아에 14 개 이상의 결손이 생긴 때	20
9) 치아에 7 개 이상의 결손이 생긴 때	10
10) 치아에 5 개 이상의 결손이 생긴 때	5

#### 나. 장애판정기준

- 1) 씹어먹는 기능의 장애는 윗니(상악치아)와 아랫니(하악치아)의 맞물림(교합), 배열상태 및 아래턱의 개구운동, 삼킴(연하)운동 등에 따라 종합적으로 판단하여 결정한다.
- 2) ‘씹어먹는 기능에 심한 장애를 남긴 때’ 라 함은 심한 개구운동 제한이나 저작운동 제한으로 물이나 이에 준하는 음료 이외는 섭취하지 못하는 경우를 말한다.
  - 3) ‘씹어먹는 기능에 뚜렷한 장애를 남긴 때’ 라 함은 아래의 경우 중 하나 이상에 해당되는 때를 말한다.
    - 가) 뚜렷한 개구운동 제한 또는 뚜렷한 저작운동 제한으로 미음 또는 이에 준하는 정도의 음식물(죽 등)이외는 섭취하지 못하는 경우
      - 나) 위·아래턱(상·하악)의 가운데 앞니(중절치)간 최대 개구운동이 1cm 이하로 제한되는 경우
      - 다) 위·아래턱(상·하악)의 부정교합(전방, 측방)이 1.5cm 이상인 경우
    - 라) 1 개 이하의 치아만 교합되는 상태
    - 마) 연하기능검사(비디오 투시검사)상 연하장애가 있고, 유동식 섭취 시 흡인이 발생하고 연식 외에는 섭취가 불가능한 상태
  - 4) ‘씹어먹는 기능에 약간의 장애를 남긴 때’ 라 함은 아래의 경우 중 하나 이상에 해당되는 때를 말한다.
    - 가) 약간의 개구운동 제한 또는 약간의 저작운동 제한으로 부드러운 고형식(밥, 빵 등)만 섭취 가능한 경우
      - 나) 위·아래턱(상·하악)의 가운데 앞니(중절치)간 최대 개구운동이 2cm 이하로 제한되는 경우

다) 위·아래턱(상·하악)의 부정교합(전방, 측방)이 1cm 이상인 경우

라) 양측 각 1개 또는 편측 2개 이하의 치아만 교합되는 상태

마) 연하기능검사(비디오 투시검사)상 연하장애가 있고, 유동식 섭취시 간헐적으로 흡인이 발생하고 부드러운 고형식 외에는 섭취가 불가능한 상태

5) 개구장애는 턱관절의 이상으로 개구운동 제한이 있는 상태를 말하며, 최대 개구상태에서 위·아래턱(상·하악)의 가운데 앞니(중절치)간 거리를 기준으로 한다. 단, 가운데 앞니(중절치)가 없는 경우에는 측정가능한 인접 치아간 거리의 최대치를 기준으로 한다.

6) 부정교합은 위턱(상악)과 아래턱(하악)의 부조화로 윗니(상악치아)와 아랫니(하악치아)가 전방 및 측방으로 맞물림에 제한이 있는 상태를 말한다.

7) ‘말하는 기능에 심한 장애를 남긴 때’ 라 함은 아래의 경우 중 하나 이상에 해당되는 때를 말한다.

가) 언어평가상 자음정확도가 30%미만인 경우나) 전실어증, 운동성실어증(브로카실어증)으로 의사소통이 불가능한 경우

8) ‘말하는 기능에 뚜렷한 장애를 남긴 때’ 라 함은 아래의 경우 중 하나 이상에 해당되는 때를 말한다.

가) 언어평가상 자음정확도가 50%미만인 경우나) 언어평가상 표현언어지수 25 미만인 경우

9) ‘말하는 기능에 약간의 장애를 남긴 때’ 라 함은 아래의 경우 중 하나 이상에 해당되는 때를 말한다.

가) 언어평가상 자음정확도가 75%미만인 경우나) 언어평가상 표현언어지수 65 미만인 경우

10) 말하는 기능의 장애는 1년 이상 지속적인 언어치료를 시행한 후 증상이 고착되었을 때 평가하며, 객관적인 검사를 기초로 평가한다.

11) 뇌·중추신경계 손상(정신·인지기능 저하, 편마비 등)으로 인한 말하는 기능의 장애(실어증, 구음장애) 또는 씹어먹는 기능의 장애는 신경계·정신행동 장애 평가와 비교하여 그 중 높은 지급률 하나만 인정한다.

12) ‘치아의 결손’이란 치아의 상실 또는 발치된 경우를 말하며, 치아의 일부 손상으로 금관치료(크라운 보철수복)를 시행한 경우에는 치아의 일부 결손을 인정하여 1/2 개 결손으로 적용한다.

13) 보철치료를 위해 발치한 정상치아, 노화로 인해 자연 발치된 치아, 보철(복합레진, 인레이, 온레이 등)한 치아, 기존 의치(틀니, 임플란트 등)의 결손은 치아의 상실로 인정하지 않는다.

14) 상실된 치아의 크기가 크든지 또는 치간의 간격이나 치아 배열구조 등의 문제로 사고와 관계없이 새로운 치아가 결손된 경우에는 사고로 결손된 치아 수에 따라 지급률을 결정한다.

15) 어린이의 유치는 향후에 영구치로 대체되므로 후유장애의 대상이 되지 않으나, 선천적으로 영구치 결손이 있는 경우에는 유치의 결손을 후유장애로 평가한다.

16) 가철성 보철물(신체의 일부에 붙였다 떼었다 할 수 있는 틀니 등)의 파손은 후유장애의 대상이 되지 않는다.

## 5. 외모의 추상(추한 모습)장애

### 가. 장애의 분류

장애의 분류	지급률
1) 외모에 뚜렷한 추상(추한 모습)을 남긴 때	15
2) 외모에 약간의 추상(추한 모습)을 남긴 때	5



## 나. 장해판정기준

- 1) '외모'란 얼굴(눈, 코, 귀, 입 포함), 머리, 목을 말한다.
- 2) '추상(추한 모습)장해'라 함은 성형수술(반흔성형술, 레이저치료 등 포함)을 시행한 후에도 영구히 남게 되는 상태의 추상(추한 모습)을 말한다.
- 3) '추상(추한 모습)을 남긴 때'라 함은 상처의 흔적, 화상 등으로 피부의 변색, 모발의 결손, 조직(뼈, 피부 등)의 결손 및 함몰 등으로 성형수술을 하여도 더 이상 추상(추한 모습)이 없어지지 않는 경우를 말한다.
- 4) 다발성 반흔 발생시 각 관정부위(얼굴, 머리, 목) 내의 다발성 반흔의 길이 또는 면적은 합산하여 평가한다. 단, 길이가 5mm 미만의 반흔은 합산대상에서 제외한다.
- 5) 추상(추한 모습)이 얼굴과 머리 또는 목 부위에 걸쳐 있는 경우에는 머리 또는 목에 있는 흉터의 길이 또는 면적의 1/2을 얼굴의 추상(추한 모습)으로 보아 산정한다.

## 다. 뚜렷한 추상(추한 모습)

- 1) 얼굴
  - 가) 손바닥 크기 1/2 이상의 추상(추한 모습)
  - 나) 길이 10cm 이상의 추상 반흔(추한 모습의 흉터)
  - 다) 지름 5cm 이상의 조직함몰
  - 라) 코의 1/2 이상 결손
- 2) 머리
  - 가) 손바닥 크기 이상의 반흔(흉터) 및 모발결손
  - 나) 머리뼈의 손바닥 크기 이상의 손상 및 결손
- 3) 목  
손바닥 크기 이상의 추상(추한 모습)

## 라. 약간의 추상(추한 모습)

- 1) 얼굴
  - 가) 손바닥 크기 1/4 이상의 추상(추한 모습)
  - 나) 길이 5cm 이상의 추상반흔(추한 모습의 흉터)
  - 다) 지름 2cm 이상의 조직함몰
  - 라) 코의 1/4 이상 결손
- 2) 머리
  - 가) 손바닥 크기 1/2 이상의 반흔(흉터) 및 모발결손
  - 나) 머리뼈의 손바닥 크기 1/2 이상의 손상 및 결손
- 3) 목  
손바닥 크기 1/2 이상의 추상(추한 모습)

## 마. 손바닥 크기

'손바닥 크기'라 함은 해당 환자의 손가락을 제외한 손바닥의 크기를 말하며, 12세 이상의 성인에서는  $8 \times 10$  cm(1/2 크기는  $40$  cm<sup>2</sup>, 1/4 크기는  $20$  cm<sup>2</sup>), 6~11세의 경우는  $6 \times 8$  cm(1/2 크기는

24 cm<sup>2</sup>, 1/4 크기는 12 cm<sup>2</sup>), 6 세 미만의 경우는 4×6 cm(1/2 크기는 12 cm<sup>2</sup>, 1/4 크기는 6 cm<sup>2</sup>)로 간주한다.

## 6. 척추(등뼈)의 장애

### 가. 장애의 분류

장애의 분류	지급률
1) 척추(등뼈)에 심한 운동장애를 남긴 때	40
2) 척추(등뼈)에 뚜렷한 운동장애를 남긴 때	30
3) 척추(등뼈)에 약간의 운동장애를 남긴 때	10
4) 척추(등뼈)에 심한 기형을 남긴 때	50
5) 척추(등뼈)에 뚜렷한 기형을 남긴 때	30
6) 척추(등뼈)에 약간의 기형을 남긴 때	15
7) <u>추간판탈출증으로 인한 심한 신경 장애</u>	20
8) <u>추간판탈출증으로 인한 뚜렷한 신경 장애</u>	15
9) <u>추간판탈출증으로 인한 약간의 신경 장애</u>	10

### 나. 장애판정기준

1) 척추(등뼈)는 경추에서 흉추, 요추, 제 1 천추까지를 동일 부위로 한다. 제 2 천추 이하의 천골 및 미골은 체간골의 장애로 평가한다.

2) 척추(등뼈)의 기형장애는 척추체(척추뼈 몸통)를 말하며, 횡돌기 및 극돌기는 제외한다. 이하 이 신체부위에서 같다)의 압박률 또는 척추체(척추뼈 몸통)의 만곡 정도에 따라 평가한다.

가) 척추체(척추뼈 몸통)의 만곡변화는 객관적인 측정방법(Cobb's Angle)에 따라 골절이 발생한 척추체(척추뼈 몸통)의 상·하 인접 정상 척추체(척추뼈 몸통)를 포함하여 측정하며, 생리적 정상만곡을 고려하여 평가한다.

나) 척추(등뼈)의 기형장애는 척추체(척추뼈 몸통)의 압박률, 골절의 부위 등을 기준으로 판정한다. 척추체(척추뼈 몸통)의 압박률은 인접 상·하부[인접 상·하부 척추체(척추뼈 몸통)에 진구성 골절이 있거나, 다발성 척추골절이 있는 경우에는 골절된 척추와 가장 인접한 상·하부] 정상 척추체(척추뼈 몸통)의 전방 높이의 평균에 대한 골절된 척추체(척추뼈 몸통) 전방 높이의 감소비를 압박률로 정한다.

다) 척추(등뼈)의 기형장애는 「산업재해보상보험법 시행규칙」상 경추부, 흉추부, 요추부로 구분하여 각각을 하나의 운동단위로 보며, 하나의 운동단위 내에서 여러 개의 척추체(척추뼈 몸통)에 압박골절이 발생한 경우에는 각 척추체(척추뼈 몸통)의 압박률을 합산하고, 두 개 이상의 운동단위에서 장애가 발생한 경우에는 그 중 가장 높은 지급률을 적용한다.

3) 척추(등뼈)의 장애는 퇴행성 기왕증 병변과 사고가 그 증상을 악화시킨 부분만큼, 즉 이 사고와의 관여도를 산정하여 평가한다.

4) 추간판탈출증으로 인한 신경 장애는 수술 또는 시술(비수술적 치료) 후 6개월 이상 경과한 후에 평가한다.

5) 신경학적 검사상 나타난 저린감이나 방사통 등 신경자극증상의 원인으로 CT, MRI 등 영상검사에서 추간판탈출증이 확인된 경우를 추간판탈출증으로 진단하며, 수술 여부에 관계없이 운동장애 및 기형장애로 평가하지 않는다.

6) 심한 운동장애란 다음 중 어느 하나에 해당하는 경우를 말한다.

가) 척추체(척추뼈 몸통)에 골절 또는 탈구로 4개 이상의 척추체(척추뼈 몸통)를 유합(아물어 붙음) 또는 고정된 상태

나) 머리뼈(두개골), 제 1 경추, 제 2 경추를 모두 유합 또는 고정된 상태

7) 뚜렷한 운동장애란 다음 중 어느 하나에 해당하는 경우를 말한다.

가) 척추체(척추뼈 몸통)에 골절 또는 탈구로 3개의 척추체(척추뼈 몸통)를 유합(아물어 붙음) 또는 고정된 상태

나) 머리뼈(두개골)와 제 1 경추 또는 제 1 경추와 제 2 경추를 유합 또는 고정된 상태

다) 머리뼈(두개골)와 상위목뼈(상위경추: 제 1, 2 경추) 사이에 CT 검사 상, 두개 대후두공의 기저점(basion)과 측추 치돌기 상단사이의 거리(BDI : Basion-Dental Interval)에 뚜렷한 이상전위가 있는 상태

라) 상위목뼈(상위경추: 제 1, 2 경추) CT 검사상, 환추 전방 궁(arch)의 후방과 치상돌기의 전면과의 거리(ADI: Atlanto-Dental Interval)에 뚜렷한 이상전위가 있는 상태

8) 약간의 운동장애

머리뼈(두개골)와 상위목뼈(상위경추: 제 1, 2 경추)를 제외한 척추체(척추뼈 몸통)에 골절 또는 탈구로 2개의 척추체(척추뼈 몸통)를 유합(아물어 붙음) 또는 고정된 상태

9) 심한 기형이란 다음 중 어느 하나에 해당하는 경우를 말한다.

가) 척추(등뼈)의 골절 또는 탈구 등으로 35° 이상의 척추전만증(척추가 앞으로 휘어지는 증상), 척추후만증(척추가 뒤로 휘어지는 증상) 또는 20° 이상의 척추측만증(척추가 옆으로 휘어지는 증상) 변형이 있을 때

나) 척추체(척추뼈 몸통) 한 개의 압박률이 60%이상인 경우 또는 한 운동단위 내에 두 개 이상 척추체(척추뼈 몸통)의 압박골절로 각 척추체(척추뼈 몸통)의 압박률의 합이 90% 이상일 때

10) 뚜렷한 기형이란 다음 중 어느 하나에 해당하는 경우를 말한다.

가) 척추(등뼈)의 골절 또는 탈구 등으로 15° 이상의 척추전만증(척추가 앞으로 휘어지는 증상), 척추후만증(척추가 뒤로 휘어지는 증상) 또는 10° 이상의 척추측만증(척추가 옆으로 휘어지는 증상) 변형이 있을 때

나) 척추체(척추뼈 몸통) 한 개의 압박률이 40%이상인 경우 또는 한 운동단위 내에 두 개 이상 척추체(척추뼈 몸통)의 압박골절로 각 척추체(척추뼈 몸통)의 압박률의 합이 60% 이상일 때

11) 약간의 기형이란 다음 중 어느 하나에 해당하는 경우를 말한다.

가) 1개 이상의 척추(등뼈)의 골절 또는 탈구로 경도(가벼운 정도)의 척추전만증(척추가 앞으로 휘어지는 증상), 척추후만증(척추가 뒤로 휘어지는 증상) 또는 척추측만증(척추가 옆으로 휘어지는 증상) 변형이 있을 때

나) 척추체(척추뼈 몸통) 한 개의 압박률이 20%이상인 경우 또는 한 운동단위 내에 두 개 이상 척추체(척추뼈 몸통)의 압박골절로 각 척추체(척추뼈 몸통)의 압박률의 합이 40% 이상일 때

12) ‘추간판탈출증으로 인한 심한 신경 장애’란 추간판탈출증으로 인하여 추간판을 2마디 이상(또는 1마디 추간판에 대해 2회 이상) 수술하고도 마미신경증후군이 발생하여 하지의 현저한 마비 또는 대소변의 장애가 있는 경우

13) ‘추간판탈출증으로 인한 뚜렷한 신경 장애’란 추간판탈출증으로 인하여 추간판 1마디를 수술하고도 신경생리검사에서 명확한 신경근병증의 소견이 지속되고 척추신경근의 불완전 마비가 인정되는 경우

14) ‘추간판탈출증으로 인한 약간의 신경 장애’란 추간판탈출증이 확인되고 신경생리검사서 명확한 신경근병증의 소견이 지속되는 경우

## 7. 체간골의 장애

### 가. 장애의 분류

장애의 분류	지급률
1) <u>어깨뼈(견갑골)나 골반뼈(장골, 제 2 천추 이하의 천골, 미골, 좌골 포함)에</u> 뚜렷한 기형을 남긴 때	15
2) <u>빗장뼈(쇄골), 가슴뼈(흉골), 갈비뼈(늑골)에</u> 뚜렷한 기형을 남긴 때	10

### 나. 장애판정기준

1) ‘체간골’이라 함은 어깨뼈(견갑골), 골반뼈(장골, 제 2 천추 이하의 천골, 미골, 좌골 포함), 빗장뼈(쇄골), 가슴뼈(흉골), 갈비뼈(늑골)를 말하며 이를 모두 동일한 부위로 본다.

2) ‘골반뼈의 뚜렷한 기형’이라 함은 아래의 경우 중 하나에 해당하는 때를 말한다.

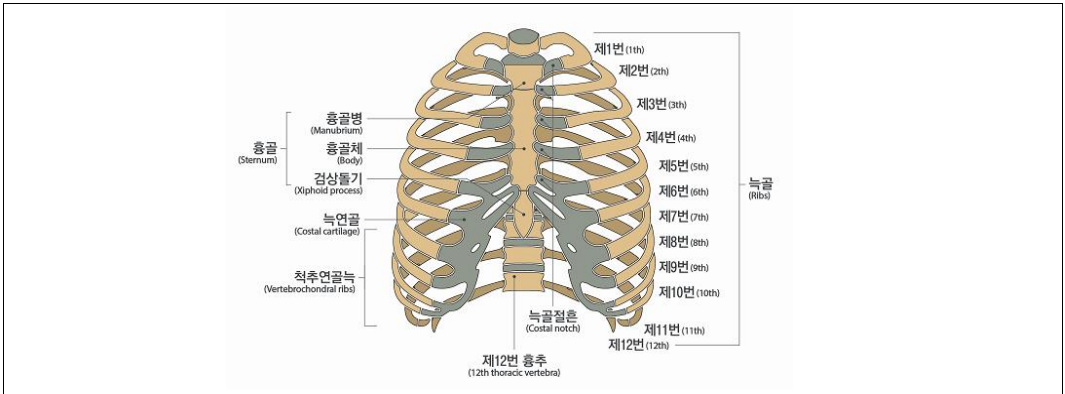
가) 천장관절 또는 치골문합부가 분리된 상태로 치유되었거나 좌골이 2.5cm 이상 분리된 부정유합 상태

나) 육안으로 변형(결손을 포함)을 명백하게 알 수 있을 정도로 방사선 검사를 통해 측정된 각(角) 변형이 20° 이상인 경우

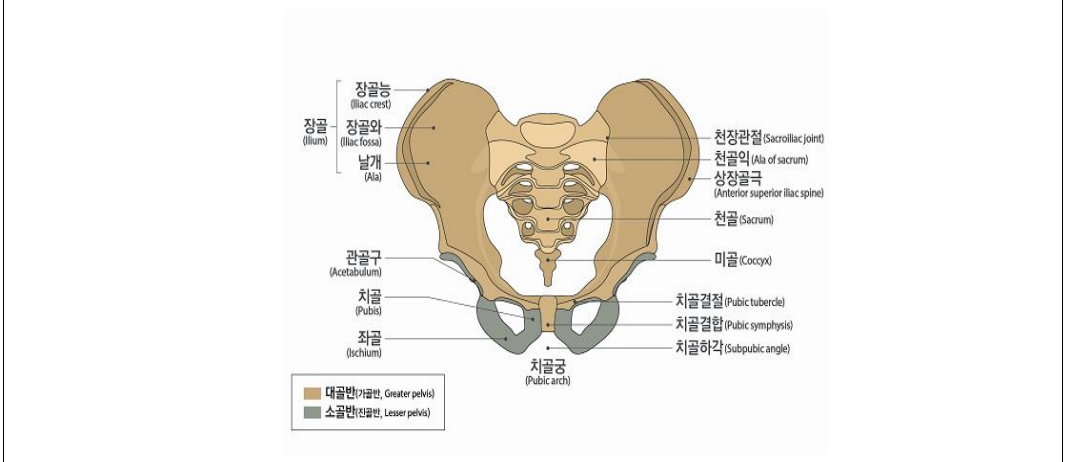
다) 미골의 기형은 골절이나 탈구로 방사선 검사로 측정된 각(角) 변형이 70° 이상 남은 상태

3) ‘빗장뼈(쇄골), 가슴뼈(흉골), 갈비뼈(늑골), 어깨뼈(견갑골)에 뚜렷한 기형이 남은 때’라 함은 방사선 검사로 측정된 각(角) 변형이 20° 이상인 경우를 말한다.

4) 갈비뼈(늑골)의 기형은 그 개수와 정도, 부위 등에 관계없이 전체를 일괄하여 하나의 장애로 취급한다. 다발성늑골 기형의 경우 각각의 각(角) 변형을 합산하지 않고 그 중 가장 높은 각(角) 변형을 기준으로 평가한다.



< 가슴뼈 >



< 골반뼈 >

8. 팔의 장애

가. 장애의 분류

장애의 분류	지급률
1) 두 팔의 손목 이상을 잃었을 때	100
2) 한 팔의 손목 이상을 잃었을 때	60
3) 한 팔의 3대 관절 중 관절 하나의 기능을 완전히 잃었을 때	30
4) 한 팔의 3대 관절 중 관절 하나의 기능에 심한 장애를 남긴 때	20
5) 한 팔의 3대 관절 중 관절 하나의 기능에 뚜렷한 장애를 남긴 때	10
6) 한 팔의 3대 관절 중 관절 하나의 기능에 약간의 장애를 남긴 때	5
7) 한 팔에 가관절이 남아 뚜렷한 장애를 남긴 때	20
8) 한 팔에 가관절이 남아 약간의 장애를 남긴 때	10

9) 한 팔의 뼈에 기형을 남긴 때	5
---------------------	---

**나. 장애판정기준**

- 1) 골절부에 금속내고정물 등을 사용하였기 때문에 그것이 기능장애의 원인이 되는 때에는 그 내고정물 등이 제거된 후에 장애를 평가한다. 단, 제거가 불가능한 경우에는 고정물 등이 있는 상태에서 장애를 평가한다.
  - 2) 관절을 사용하지 않아 발생한 일시적인 기능장애(예를 들면 캐스트로 환부를 고정시켰기 때문에 치유 후의 관절에 기능장애가 발생한 경우)는 장애로 평가하지 아니한다.
  - 3) ‘팔’ 이라 함은 어깨관절(견관절)부터 손목관절(완관절)까지를 말한다.
  - 4) ‘팔의 3대 관절’ 이라 함은 어깨관절(견관절), 팔꿈치관절(주관절), 손목관절(완관절)을 말한다.
  - 5) ‘한 팔의 손목 이상을 잃었을 때’ 라 함은 손목관절(완관절)로부터(손목관절 포함) 심장에 가까운 쪽에서 절단된 때를 말하며, 팔꿈치관절(주관절) 상부에서 절단된 경우도 포함한다.
  - 6) 팔의 관절기능장애 평가는 팔의 3대 관절의 관절운동범위 제한 등으로 평가한다.
- 가) 각 관절의 운동범위 측정은 장애평가지점의 「산업재해보상보험법 시행규칙」 제 47 조 제 1 항 및 제 3 항의 정상인의 신체 각 관절에 대한 평균 운동가능영역을 기준으로 정상각도 및 측정방법 등을 따른다.
- 나) 관절기능장애를 표시할 경우 장애부위의 장애각도와 정상부위의 측정치를 동시에 판단하여 장애상태를 명확히 한다. 단, 관절기능장애가 신경손상으로 인한 경우에는 운동범위 측정이 아닌 근력 및 근전도 검사를 기준으로 평가한다.
- 7) ‘관절 하나의 기능을 완전히 잃었을 때’ 라 함은 아래의 경우 중 하나에 해당하는 경우를 말한다.
    - 가) 완전 강직(관절굳음)
    - 나) 근전도 검사상 완전손상(complete injury) 소견이 있으면서 도수근력검사(MMT)에서 근력이 ‘0 등급(zero)’ 인 경우
  - 8) ‘관절 하나의 기능에 심한 장애를 남긴 때’ 라 함은 아래의 경우 중 하나에 해당하는 경우를 말한다.
    - 가) 해당 관절의 운동범위 합계가 정상 운동범위의 1/4 이하로 제한된 경우
    - 나) 인공관절이나 인공골두를 삽입한 경우

다)근전도 검사상 완전손상(complete injury)소견이 있으면서 도수근력검사(MMT)에서 근력이 '1등급(trace)'인 경우

9) '관절 하나의 기능에 뚜렷한 장애를 남긴 때'라 함은 아래의 경우 중 하나에 해당하는 경우를 말한다.

가)해당 관절의 운동범위 합계가 정상 운동범위의 1/2 이하로 제한된 경우

나)근전도 검사상 불완전한 손상(incomplete injury) 소견이 있으면서 도수근력검사(MMT)에서 근력이 2등급(poor)인 경우

10) '관절 하나의 기능에 약간의 장애를 남긴 때'라 함은 아래의 경우 중 하나에 해당하는 때를 말한다.

가)해당 관절의 운동범위 합계가 정상 운동범위의 3/4 이하로 제한된 경우

나)근전도 검사상 불완전한 손상(incomplete injury)소견이 있으면서 도수근력검사(MMT)에서 근력이 3등급(fair)인 경우

11) '가관절<sup>주)</sup>이 남아 뚜렷한 장애를 남긴 때'라 함은 상완골에 가관절이 남은 경우 또는 요골과 척골의 2개 뼈 모두에 가관절이 남은 경우를 말한다.

※주) 가관절이란, 충분한 경과 및 골이식술 등 골유합을 얻는데 필요한 수술적 치료를 시행하였음에도 불구하고 골절부의 유합이 이루어지지 않는 '불유합' 상태를 말하며, 골유합이 지연되는 지연유합은 제외한다.

#### 다. 지급률의 결정

1) 한 팔의 3대 관절 중 관절 하나에 기능장애가 생기고 다른 관절 하나에 기능장애가 발생한 경우 지급률은 각각 적용하여 합산한다.

2) 1상지(팔과 손가락)의 후유장애지급률은 원칙적으로 각각 합산하되, 지급률은 60% 한도로 한다.

#### 9. 다리의 장애

##### 가. 장애의 분류

장애의 분류	지급률
--------	-----

1) 두 다리의 발목 이상을 잃었을 때	100
2) 한 다리의 발목 이상을 잃었을 때	60
3) 한 다리의 3 대 관절 중 관절 하나의 기능을 완전히 잃었을 때	30
4) 한 다리의 3 대 관절 중 관절 하나의 기능에 심한 장애를 남긴 때	20
5) 한 다리의 3 대 관절 중 관절 하나의 기능에 뚜렷한 장애를 남긴 때	10
6) 한 다리의 3 대 관절 중 관절 하나의 기능에 약간의 장애를 남긴 때	5
7) 한 다리에 가관절이 남아 뚜렷한 장애를 남긴 때	20
8) 한 다리에 가관절이 남아 약간의 장애를 남긴 때	10
9) 한 다리의 뼈에 기형을 남긴 때	5
10) 한 다리가 5cm 이상 짧아지거나 길어진 때	30
11) 한 다리가 3cm 이상 짧아지거나 길어진 때	15
12) 한 다리가 1cm 이상 짧아지거나 길어진 때	5

## 나. 장애판정기준

- 1) 골절부에 금속내고정물 등을 사용하였기 때문에 그것이 기능장애의 원인이 되는 때에는 그 내고정물 등이 제거된 후에 장애를 평가한다. 단, 제거가 불가능한 경우에는 고정물 등이 있는 상태에서 장애를 평가한다.
- 2) 관절을 사용하지 않아 발생한 일시적인 기능장애(예를 들면 캐스트로 환부를 고정시켰기 때문에 치유 후의 관절에 기능장애가 발생한 경우)는 장애로 평가하지 아니한다.
- 3) ‘다리’ 라 함은 엉덩이관절(고관절)부터 발목관절(족관절)까지를 말한다.
- 4) ‘다리의 3 대 관절’ 이라 함은 엉덩이관절(고관절), 무릎관절(슬관절), 발목관절(족관절)을 말한다.
- 5) ‘한 다리의 발목이상을 잃었을 때’ 라 함은 발목관절로부터(발목관절 포함) 심장에 가까운 쪽에서 절단된 때를 말하며, 무릎관절(슬관절)의 상부에서 절단된 경우도 포함한다.
- 6) 다리의 관절기능장애 평가는 다리의 3 대 관절의 관절운동범위 제한 및 무릎관절(슬관절)의 동요성 등으로 평가한다.
  - 가) 각 관절의 운동범위 측정은 장애평가지점의 「산업재해보상보험법 시행규칙」 제 47 조 제 1 항 및 제 3 항의 정상인의 신체 각 관절에 대한 평균 운동가능영역을 기준으로 정상각도 및 측정방법 등을 따른다.
  - 나) 관절기능장애가 신경손상으로 인한 경우에는 운동범위 측정이 아닌 근력 및 근전도 검사로 기준으로 평가한다.



7) 관절 하나의 기능을 완전히 잃었을 때' 라 함은 아래의 경우 중 하나에 해당하는 때를 말한다.

가)완전 강직(관절굳음)

나)근전도 검사상 완전손상(complete injury) 소견이 있으면서 도수근력검사(MMT)에서 근력이 '0 등급(zero)' 인 경우

8) '관절 하나의 기능에 심한 장애를 남긴 때' 라 함은 아래의 경우 중 하나에 해당하는 때를 말한다.

가)해당 관절의 운동범위 합계가 정상 운동범위의 1/4 이하로 제한된 경우

나)인공관절이나 인공골두를 삽입한 경우

다)객관적 검사(스트레스 엑스선)상 15mm 이상의 동요관절(관절이 흔들리거나 움직이는 것)이 있는 경우

라)근전도 검사상 완전손상(complete injury) 소견이 있으면서 도수근력검사(MMT)에서 근력이 '1 등급(trace)' 인 경우

9) '관절 하나의 기능에 뚜렷한 장애를 남긴 때' 라 함은 아래의 경우 중 하나에 해당하는 때를 말한다.

가)해당 관절의 운동범위 합계가 정상 운동범위의 1/2 이하로 제한된 경우

나)객관적 검사(스트레스 엑스선)상 10mm 이상의 동요관절(관절이 흔들리거나 움직이는 것)이 있는 경우

다)근전도 검사상 불완전한 손상(incomplete injury)소견이 있으면서 도수근력검사(MMT)에서 근력이 2 등급(poor)인 경우

10) '관절 하나의 기능에 약간의 장애를 남긴 때' 라 함은 아래의 경우 중 하나에 해당하는 때를 말한다.

가)해당 관절의 운동범위 합계가 정상 운동범위의 3/4 이하로 제한된 경우

나)객관적 검사(스트레스 엑스선)상 5mm 이상의 동요관절(관절이 흔들리거나 움직이는 것)이 있는 경우

다) 근전도 검사상 불완전한 손상(incomplete injury)소견이 있으면서 도수근력검사(MMT)에서 근력이 3 등급(fair)인 경우

11) 동요장애 평가 시에는 정상측과 환측을 비교하여 증가된 수치로 평가한다.

12) '가관절<sup>주)</sup>이 남아 뚜렷한 장애를 남긴 때' 라 함은 대퇴골에 가관절이 남은 경우 또는 경골과 종아리뼈의 2 개 뼈 모두에 가관절이 남은 경우를 말한다.

※주)가관절이란, 충분한 경과 및 골이식술 등 골유합을 얻는데 필요한 수술적 치료를 시행하였음에도 불구하고 골절부의 유합이 이루어지지 않는 '불유합' 상태를 말하며, 골유합이 지연되는 지연유합은 제외한다.

13) 다리 길이의 단축 또는 과신장은 스캐노그램(scanogram)을 통하여 측정한다.

#### 다. 지급률의 결정

- 1)한 다리의 3대 관절 중 관절 하나에 기능장애가 생기고 다른 관절 하나에 기능장애가 발생한 경우 지급률은 각각 적용하여 합산한다.
- 2)1 하지(다리와 발가락)의 후유장애 지급률은 원칙적으로 각각 합산하되, 지급률은 60% 한도로 한다.

### 10. 손가락의 장애

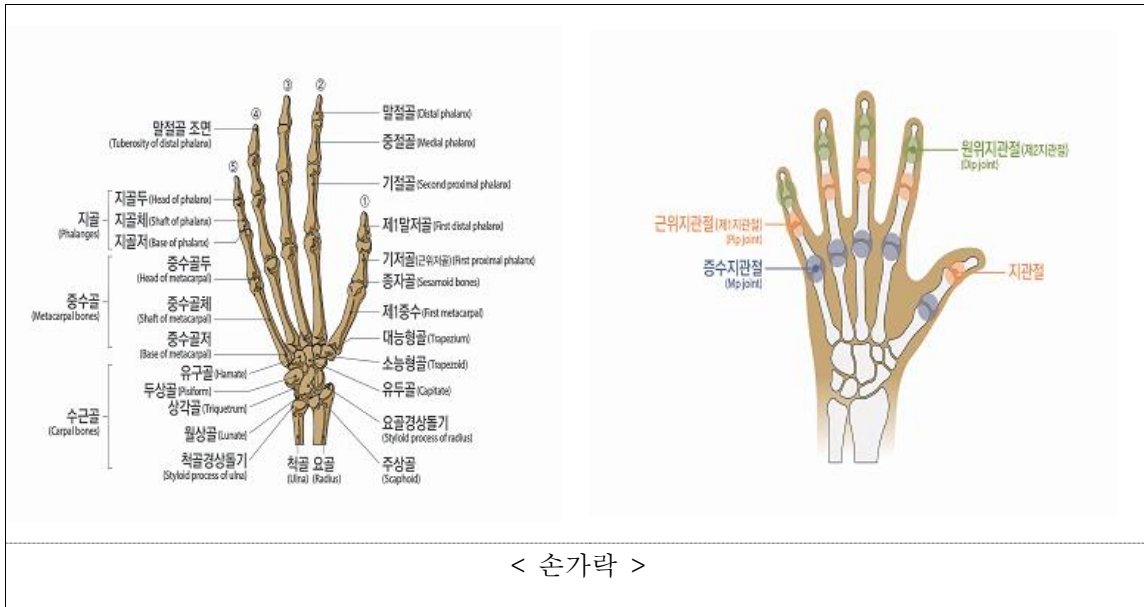
#### 가. 장애의 분류

장애의 분류	지급률
1) 한 손의 5개 손가락을 모두 잃었을 때	55
2) 한 손의 첫째 손가락을 잃었을 때	15
3) 한 손의 첫째 손가락 이외의 손가락을 잃었을 때(손가락 하나마다)	10
4) 한 손의 5개 손가락 모두의 손가락뼈 일부를 잃었을 때 또는 뚜렷한 장애를 남긴 때	30
5) 한 손의 첫째 손가락의 손가락뼈 일부를 잃었을 때 또는 뚜렷한 장애를 남긴 때	10
6) 한 손의 첫째 손가락 이외의 손가락의 손가락뼈 일부를 잃었을 때 또는 뚜렷한 장애를 남긴 때(손가락 하나마다)	5

#### 나. 장애판정기준

- 1)골절부에 금속내고정물 등을 사용하였기 때문에 그것이 기능장애의 원인이 되는 때에는 그 내고정물 등이 제거된 후에 장애를 평가한다. 단, 제거가 불가능한 경우에는 고정물 등이 있는 상태에서 장애를 평가한다.
- 2)관절을 사용하지 않아 발생한 일시적인 기능장애(예를 들면 캐스트로 환부를 고정시켰기 때문에 치유 후의 관절에 기능장애가 발생한 경우)는 장애로 평가하지 아니한다.
- 3)손가락에는 첫째 손가락에 2개의 손가락관절이 있다. 그 중 심장에서 가까운 쪽부터 중수지관절, 지관절이라 한다.
- 4)다른 네 손가락에는 3개의 손가락관절이 있다. 그 중 심장에서 가까운 쪽부터 중수지관절, 제 1지관절(근위지관절) 및 제 2지관절(원위지관절)이라 부른다.
- 5) ‘손가락을 잃었을 때’ 라 함은 첫째 손가락에서는 지관절부터 심장에서 가까운 쪽에서, 다른 네 손가락에서는 제 1지관절(근위지관절)부터(제 1지관절 포함) 심장에서 가까운 쪽으로 손가락이 절단되었을 때를 말한다.
- 6) ‘손가락뼈 일부를 잃었을 때’ 라 함은 첫째 손가락의 지관절, 다른 네 손가락의 제 1지관절(근위지관절)로부터 심장에서 먼 쪽으로 손가락 뼈의 일부가 절단된 경우를 말하며, 뼈 단면이 불규칙해진 상태나 손가락 길이의 단축 없이 골편만 떨어진 상태는 해당하지 않는다.
- 7) ‘손가락에 뚜렷한 장애를 남긴 때’ 라 함은 첫째 손가락의 경우 중수지관절 또는 지관절의 굴신운동영역이 정상 운동영역의 1/2 이하인 경우를 말하며, 다른 네 손가락에 있어서는 제 1, 제 2지관절의 굴신운동영역을 합산하여 정상운동영역의 1/2 이하이거나 중수지관절의 굴신운동영역이 정상운동영역의 1/2 이하인 경우를 말한다.

- 8) 한 손가락에 장애가 생기고 다른 손가락에 장애가 발생한 경우, 지급률은 각각 적용하여 합산한다.
- 9) 손가락의 관절기능장애 평가는 손가락 관절의 관절운동범위 제한 등으로 평가한다. 각 관절의 운동범위 측정은 장애평가지점의 「산업재해보상보험법 시행규칙」 제 47 조 제 1 항 및 제 3 항의 정상인의 신체 각 관절에 대한 평균 운동가능영역을 기준으로 정상각도 및 측정방법 등을 따른다.



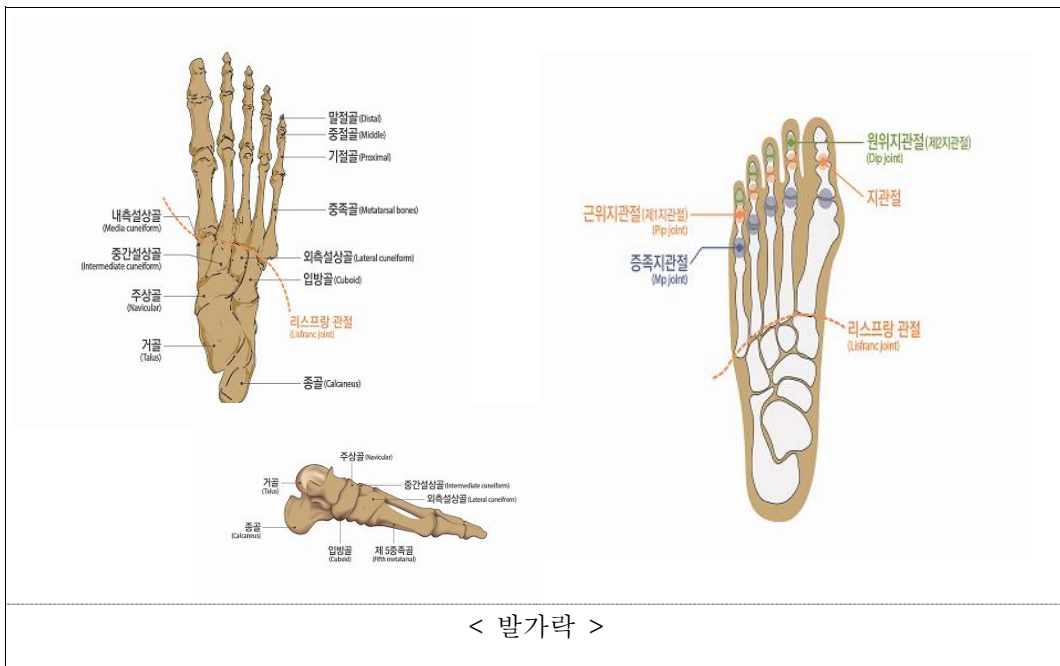
## 11. 발가락의 장애

### 가. 장애의 분류

장애의 분류	지급률
1) 한 발의 리스프랑관절 이상을 잃었을 때	40
2) 한 발의 5개 발가락을 모두 잃었을 때	30
3) 한 발의 첫째 발가락을 잃었을 때	10
4) 한 발의 첫째 발가락 이외의 발가락을 잃었을 때(발가락 하나마다)	5
5) 한 발의 5개 발가락 모두의 발가락뼈 일부를 잃었을 때 또는 뚜렷한 장애를 남긴 때	20
6) 한 발의 첫째 발가락의 발가락뼈 일부를 잃었을 때 또는 뚜렷한 장애를 남긴 때	8
7) 한 발의 첫째 발가락 이외의 발가락의 발가락뼈 일부를 잃었을 때 또는 뚜렷한 장애를 남긴 때(1 발가락마다)	3

### 나. 장애판정기준

- 1)골절부에 금속내고정물 등을 사용하였기 때문에 그것이 기능장애의 원인이 되는 때에는 그 내고정물 등이 제거된 후에 장애를 평가한다. 단, 제거가 불가능한 경우에는 고정물 등이 있는 상태에서 장애를 평가한다.
- 2)관절을 사용하지 않아 발생한 일시적인 기능장애(예를 들면 캐스트로 환부를 고정시켰기 때문에 치유 후의 관절에 기능장애가 발생한 경우)는 장애로 평가하지 아니한다.
- 3) ‘발가락을 잃었을 때’ 라 함은 첫째 발가락에서는 지관절부터 심장에 가까운 쪽을, 나머지 네 발가락에서는 제 1 지관절(근위지관절)부터 심장에서 가까운 쪽을 잃었을 때를 말한다.
- 4)리스프랑 관절 이상에서 잃은 때라 함은 족근-중족골간 관절 이상에서 절단된 경우를 말한다.
- 5) ‘발가락뼈 일부를 잃었을 때’ 라 함은 첫째 발가락의 지관절, 다른 네 발가락의 제 1 지관절(근위지관절)로부터 심장에서 먼 쪽으로 발가락 뼈 일부가 절단된 경우를 말하며, 뼈 단면이 불규칙해진 상태나 발가락 길이의 단축 없이 골편만 떨어진 상태는 해당하지 않는다.
- 6) ‘발가락에 뚜렷한 운동장애를 남긴 때’ 라 함은 첫째 발가락의 경우에 중족지관절과 지관절의 굴신운동범위 합계가 정상 운동 가능영역의 1/2 이하가 된 경우를 말하며, 다른 네 발가락에 있어서는 중족지관절의 신전운동범위만을 평가하여 정상운동범위의 1/2 이하로 제한된 경우를 말한다.
- 7)한 발가락에 장애가 생기고 다른 발가락에 장애가 발생한 경우, 지급률은 각각 적용하여 합산한다.
- 8)발가락 관절의 운동범위 측정은 장애평가지점의 「산업재해보상보험법 시행규칙」 제 47 조 제 1 항 및 제 3 항의 정상인의 신체 각 관절에 대한 평균 운동가능영역을 기준으로 정상각도 및 측정방법 등을 따른다.



## 12. 흉·복부 장기 및 비뇨생식기의 장애

### 가. 장애의 분류

장애의 분류	지급률
--------	-----

	<u>100</u>
1) <u>심장 기능을 잃었을 때</u>	<u>75</u>
2) 흉복부장기 또는 비뇨생식기 <u>기능을 잃었을 때</u>	<u>50</u>
3) 흉복부장기 또는 비뇨생식기 기능에 심한 장애를 남긴 때	<u>30</u>
4) 흉복부장기 또는 비뇨생식기 기능에 뚜렷한 장애를 남긴 때	<u>30</u>
5) 흉복부장기 또는 비뇨생식기 기능에 약간의 장애를 남긴 때	<u>15</u>

## 나. 장애판정기준

- 1) ‘심장 기능을 잃었을 때’ 라 함은 심장 이식을 한 경우를 말한다.
- 2) ‘흉복부장기 또는 비뇨생식기 기능을 잃었을 때’ 라 함은 아래의 경우 중 하나에 해당하는 때를 말한다.
  - 가) 폐, 신장, 또는 간장의 장기이식을 한 경우
  - 나) 장기이식을 하지 않고서는 생명유지가 불가능하여 혈액투석, 복막투석 등 의료처치를 평생토록 받아야 할 때
  - 다) 방광의 저장기능과 배뇨기능을 완전히 상실한 때
- 3) ‘흉복부장기 또는 비뇨생식기 기능에 심한 장애를 남긴 때’ 라 함은 아래의 경우 중 하나에 해당하는 때를 말한다.
  - 가) 위, 대장(결장~직장) 또는 췌장의 전부를 잘라내었을 때
  - 나) 소장 3/4 이상 잘라내었을 때 또는 잘라낸 소장의 길이가 3m 이상일 때
  - 다) 간장의 3/4 이상을 잘라내었을 때
  - 라) 양쪽 고환 또는 양쪽 난소를 모두 잃었을 때
- 4) ‘흉복부장기 또는 비뇨생식기 기능에 뚜렷한 장애를 남긴 때’ 라 함은 아래의 경우 중 하나에 해당하는 때를 말한다.
  - 가) 한쪽 폐 또는 한쪽 신장을 전부 잘라내었을 때
  - 나) 방광 기능상실로 영구적인 요도루, 방광루, 요관 장문합 상태
  - 다) 위, 췌장을 50% 이상 잘라내었을 때
  - 라) 대장절제, 항문 괄약근 등의 기능장애로 영구적으로 장루, 인공항문을 설치한 경우(치료과정에서 일시적으로 발생하는 경우는 제외)
  - 마) 심장기능 이상으로 인공심박동기를 영구적으로 삽입한 경우
  - 바) 요도괄약근 등의 기능장애로 영구적으로 인공요도괄약근을 설치한 경우
- 5) ‘흉복부장기 또는 비뇨생식기 기능에 약간의 장애를 남긴 때’ 라 함은 아래의 경우 중 하나에 해당하는 때를 말한다.
  - 가) 방광의 용량이 50cc 이하로 위축되었거나 요도협착, 배뇨기능 상실로 영구적인 간헐적 인공요도가 필요한 때
  - 나) 음경의 1/2 이상이 결손되었거나 질구 협착으로 성생활이 불가능한 때

다) 폐질환 또는 폐 부분절제술 후 일상생활에서 호흡곤란으로 지속적인 산소치료가 필요하며, 폐기능 검사(PFT)상 폐환기 기능(1초간 노력성 호기량, FEV1)이 정상예측치의 40% 이하로 저하된 때

6)흉복부, 비뇨생식기계 장애는 질병 또는 외상의 직접 결과로 인한 장애를 말하며, 노화에 의한 기능장애 또는 질병이나 외상이 없는 상태에서 예방적으로 장기를 절제, 적출한 경우는 장애로 보지 않는다.

7)상기 흉복부 및 비뇨생식기계 장애항목에 명기되지 않은 기타 장애상태에 대해서는 ‘<붙임> 일상생활 기본동작(ADLs) 제한 장애평가표’에 해당하는 장애가 있을 때 ADLs 장애 지급률을 준용한다.

8)상기 장애항목에 해당되지 않는 장기간의 간병이 필요한 만성질환(만성간질환, 만성폐쇄성폐질환 등)은 장애의 평가 대상으로 인정하지 않는다.

### 13. 신경계·정신행동 장애

#### 가. 장애의 분류

장애의 분류	지급률
1)신경계에 장애가 남아 일상생활 기본동작에 제한을 남긴 때	10~100
2)정신행동에 극심한 장애를 남긴 때	100
3)정신행동에 심한 장애를 남긴 때	75
4)정신행동에 뚜렷한 장애를 남긴 때	50
5)정신행동에 약간의 장애를 남긴 때	25
6)정신행동에 경미한 장애를 남긴 때	10
7) 극심한 치매 : CDR 척도 5 점	100
8) 심한치매 : CDR 척도 4 점	80
9) 뚜렷한 치매 : CDR 척도 3 점	60
10) 약간의 치매 : CDR 척도 2 점	40
11) 심한 간질발작이 남았을 때	70
12) 뚜렷한 간질발작이 남았을 때	40
13) 약간의 간질발작이 남았을 때	10

#### 나. 장애판정기준

##### 1)신경계

가) “신경계에 장애를 남긴 때”라 함은 뇌, 척수 및 말초신경계에 손상으로 인하여 “<붙임>일상생활 기본동작(ADLs) 제한 장애평가표”의 5가지 기본동작중 하나 이상의 동작이 제한되었을 때를 말한다.

나) 위 가)의 경우 “<붙임>일상생활 기본동작(ADLs) 제한 장애평가표” 상 지급률이 10% 미만인 경우에는 보장대상이 되는 장애로 인정하지 않는다.

다) 신경계의 장애로 인하여 발생하는 다른 신체부위의 장애(눈, 귀, 코, 팔, 다리 등)는 해당 장애로도 평가하고 그 중 높은 지급률을 적용한다.

라) 뇌졸중, 뇌손상, 척수 및 신경계의 질환 등은 발병 또는 외상 후 12개월 동안 지속적으로 치료한 후에 장애를 평가한다. 그러나, 12개월이 경과하였다 하더라도 뚜렷하게 기능 향상이 진행되고 있는 경우 또는 단기간내에 사망이 예상되는 경우는 6개월의 범위내에서 장애 평가를 유보한다.

마) 장애진단 전문의는 재활의학과, 신경외과 또는 신경과 전문의로 한다.

## 2) 정신행동

가) 정신행동장애는 보험기간중에 발생한 뇌의 질병 또는 상해를 입은 후 18개월이 경과한 후에 판정함을 원칙으로 한다. 단, 질병발생 또는 상해를 입은 후 의식상실이 1개월 이상 지속된 경우에는 질병발생 또는 수상 후 12개월이 경과한 후에 판정할 수 있다.

나) 정신행동장애는 장애판정 직전 1년 이상 충분한 정신건강의학과와 전문적 치료를 받은 후 치료에도 불구하고 장애가 고착되었을 때 판정하여야 하며, 그렇지 않은 경우에는 그로 인하여 고정되거나 중하게 된 장애에 대해서는 인정하지 아니한다.

다) ‘정신행동에 극심한 장애를 남긴 때’ 라 함은 장애판정 직전 1년 이상 지속적인 정신건강의학과와 치료를 받았으며 GAF 30 점 이하인 상태를 말한다.

라) ‘정신행동에 심한 장애를 남긴 때’ 라 함은 장애판정 직전 1년 이상 지속적인 정신건강의학과와 치료를 받았으며 GAF 40 점 이하인 상태를 말한다.

마) ‘정신행동에 뚜렷한 장애를 남긴 때’ 라 함은 장애판정 직전 1년 이상 지속적인 정신건강의학과와 치료를 받았으며, 보건복지부고시 「장애등급판정기준」의 ‘능력장애측정기준’<sup>주)</sup> 상 6개 항목 중 3개 항목 이상에서 독립적 수행이 불가능하여 타인의 도움이 필요하고 GAF 50 점 이하인 상태를 말한다.

※주) 능력장애측정기준의 항목 : ㉠ 적절한 음식섭취, ㉡ 대소변관리, 세면, 목욕, 청소 등의 청결 유지, ㉢ 적절한 대화기술 및 협조적인 대인관계, ㉣ 규칙적인 통원·약물 복용, ㉤ 소지품 및 금전관리나 적절한 구매행위, ㉥ 대중교통이나 일반공공시설의 이용

바) ‘정신행동에 약간의 장애를 남긴 때’ 라 함은 장애판정 직전 1년 이상 지속적인 정신건강의학과와 치료를 받았으며, 보건복지부고시 「장애등급판정기준」의 ‘능력장애측정기준’ 상 6개 항목 중 2개 항목 이상에서 독립적 수행이 불가능하여 타인의 도움이 필요하고 GAF 60 점 이하인 상태를 말한다.

사) ‘정신행동에 경미한 장애를 남긴 때’ 라 함은 장애판정 직전 1 년 이상 지속적인 정신건강의학과와 치료 받았으며, 보건복지부고시 「장애등급판정기준」의 ‘능력장애측정기준’ 상 6 개 항목 중 2 개 항목 이상에서 독립적 수행이 불가능하여 타인의 도움이 필요하고 GAF 70 점 이하인 상태를 말한다.

아) 지속적인 정신건강의학과와 치료란 3 개월 이상 약물치료가 중단되지 않았음을 의미한다.

자) 심리학적 평가보고서는 정신건강의학과 의료기관에서 실시되어야 하며, 자격을 갖춘 임상심리전문가가 시행하고 작성하여야 한다.

차) 정신행동장애 진단 전문의는 정신건강의학과 전문의를 말한다.

카) 정신행동장애는 뇌의 기능 및 결손을 입증할 수 있는 뇌자기공명촬영, 뇌전산화촬영, 뇌파 등 객관적 근거를 기초로 평가한다. 다만, 보호자나 환자의 진술, 감정의의 추정 혹은 인정, 한국표준화가 이루어지지 않고 신빙성이 적은 검사들(뇌 SPECT 등)은 객관적 근거로 인정하지 않는다.

타) 각종 기질성 정신장애와 외상후 간질에 한하여 보상한다.

파) 외상후 스트레스장애, 우울증(반응성) 등의 질환, 정신분열증(조현병), 편집증, 조울증(양극성장애), 불안장애, 전환장애, 공포장애, 강박장애 등 각종 신경증 및 각종 인격장애는 보상의 대상이 되지 않는다.

### 3) 치매

가) “치매” 라 함은 정상적으로 성숙한 뇌가 질병이나 외상 후 기질성 손상으로 파괴되어 한번 획득한 지적기능이 지속적 또는 전반적으로 저하되는 것을 말한다.

나) 치매의 장애평가는 임상적인 증상 뿐 아니라 뇌영상검사(CT 및 MRI, SPECT 등)를 기초로 진단되어야 하며, 18 개월 이상 지속적인 치료 후 평가한다. 다만, 진단시점에 이미 극심한 치매 또는 심한 치매로 진행된 경우에는 6 개월간 지속적인 치료 후 평가한다.

다) 치매의 장애평가는 전문의(정신건강의학과, 신경과)에 의한 임상치매척도(한국판 Expanded Clinical Dementia Rating) 검사결과에 따른다.

### 4) 뇌전증(간질)

가) “뇌전증(간질)” 이라 함은 돌발적 뇌파 이상을 나타내는 뇌질환에 의거하여 발작(경련, 의식장애 등)을 반복하는 것을 말한다.

나) 간질발작의 빈도 및 양상은 지속적인 항간질제(항전간제) 약물로도 조절되지 않는 간질을 말하며, 진료기록에 기재되어 객관적으로 확인되는 간질발작의 빈도 및 양상을 기준으로 한다.

다) “심한 간질 발작” 이라 함은 월 8 회 이상의 중증발작이 연 6 개월 이상의 기간에 걸쳐 발생하고, 발작시 유발된 호흡장애, 흡인성 폐렴, 심한 탈진, 구역질, 두통, 인지장애 등으로 영양관리가 필요한 상태를 말한다.



라) “뚜렷한 간질 발작” 이라 함은 월 5 회 이상의 중증발작 또는 월 10 회 이상의 경증발작이 연 6 개월 이상의 기간에 걸쳐 발생하는 상태를 말한다.

마) “약간의 간질 발작” 이라 함은 월 1 회 이상의 중증발작 또는 월 2 회 이상의 경증발작이 연 6 개월 이상의 기간에 걸쳐 발생하는 상태를 말한다.

바) “중증발작” 이라 함은 전신경련을 동반하는 발작으로써 신체의 균형을 유지하지 못하고 쓰러지는 발작 또는 의식장해가 3 분 이상 지속되는 발작을 말한다.

사) “경증발작” 이라 함은 운동장해가 발생하나 스스로 신체의 균형을 유지할 수 있는 발작 또는 3 분 이내에 정상으로 회복되는 발작을 말한다.

<붙임>

일상생활 기본동작(ADLs) 제한 장애평가표

유형	제한 정도에 따른 지급률
이동동작	- 특별한 보조기구를 사용함에도 불구하고 다른 사람의 지속적인 도움이 없이는 방 밖을 나올 수 없는 상태 또는 침대에서 휠체어로 옮기기를 포함하여 휠체어 이동시 다른 사람의 지속적인 도움이 필요한 상태(지급률 40%)
	- 휠체어 또는 다른 사람의 도움 없이는 방밖을 나올 수 없는 상태 또는 보행이 불가능하나 스스로 휠체어를 밀어 이동이 가능한 상태 (30%)
	- 목발 또는 walker 를 사용하지 않으면 독립적인 보행이 불가능한 상태(20%)
	- 보조기구 없이 독립적인 보행은 가능하나 보행시 파행이 있으며, 난간을 잡지 않고는 계단을 오르고 내리기가 불가능한 상태 또는 평지에서 100m 이상을 걷지 못하는 상태(10%)
음식물 섭취	- 입으로 식사를 전혀 할 수 없어 계속적으로 튜브(비위관 또는 위루관)나 경정맥 수액을 통해 부분 혹은 전적인 영양공급을 받는 상태 (20%)

	<ul style="list-style-type: none"> <li>- 수저 사용이 불가능하여 다른 사람의 지속적인 도움이 없이는 식사를 전혀 할 수 없는 상태 (15%)</li> <li>- 손가락 사용은 가능하나 젓가락 사용이 불가능하여 음식물 섭취에 있어 부분적으로 다른 사람의 도움이 필요한 상태 (10%)</li> <li>- 독립적인 음식물 섭취는 가능하나 젓가락을 이용하여 생선을 바르거나 음식물을 자르지는 못하는 상태 (5%)</li> </ul>
<b>유형</b>	<b>제한 정도에 따른 지급률</b>
<b>배변 · 배뇨</b>	<ul style="list-style-type: none"> <li>- 배설을 돕기 위해 설치한 의료장치나 외과적 시술물을 사용함에 있어 타인의 지속적인 도움이 필요한 상태, 또는 지속적인 유치도뇨관 삽입상태, 방광루, 요도루, 장루상태 (20%)</li> <li>- 화장실에 가서 변기위에 앉는 일(요강을 사용하는 일 포함)과 대소변 후에 뒤처리시 다른 사람의 지속적인 도움이 필요한 상태, 또는 간헐적으로 자가 인공도뇨가 가능한 상태(CIC), 기저귀를 이용한 배뇨, 배변 상태 (15%)</li> <li>- 화장실에 가는 일, 배변, 배뇨는 독립적으로 가능하나 대소변후 뒤처리에 있어 다른 사람의 도움이 필요한 상태 (10%)</li> <li>- 빈번하고 불규칙한 배변으로 인해 2 시간 이상 계속되는 업무를 수행하는 것이 어려운 상태, 또는 배변, 배뇨는 독립적으로 가능하나 요실금, 변실금이 있는 때 (5%)</li> </ul>
<b>목욕</b>	<ul style="list-style-type: none"> <li>- 세안, 양치, 샤워, 목욕 등 모든 개인위생 관리시 타인의 지속적인 도움이 필요한 상태 (10%)</li> <li>- 세안, 양치시 부분적인 도움 하에 혼자서 가능하나 목욕이나 샤워시 타인의 도움이 필요한 상태 (5%)</li> <li>- 세안, 양치와 같은 개인위생관리를 독립적으로 시행가능하나 목욕이나 샤워시 부분적으로 타인의 도움이 필요한 상태 (3%)</li> </ul>
<b>옷 입고 벗기</b>	<ul style="list-style-type: none"> <li>- 상·하의 의복 착탈시 다른 사람의 지속적인 도움이 필요한 상태 (10%)</li> <li>- 상·하의 의복 착탈시 부분적으로 다른 사람의 도움이 필요한 상태 또는 상의 또는 하의중 하나만 혼자서 착탈의가 가능한 상태 (5%)</li> </ul>

- 상·하의 의복착탈시 혼자서 가능하나 미세동작(단추 잠그고 풀기, 지퍼 올리고 내리기, 끈 묶고 풀기 등)이 필요한 마무리는 타인의 도움이 필요한 상태 (3%)